

93 931 établissements dans le Val-de-Marne au 31 décembre 2011

Faits marquants

Au 31 décembre 2011, le Val-de-Marne compte 93 931 établissements, soit 11,4% des établissements de Paris-Petite couronne et 8% des établissements de la région Ile-de-France.

Avec une hausse du nombre d'établissements de 51,4% en 11 ans, le Val-de-Marne prend une légère avance par rapport à l'évolution de Paris-Petite couronne (+49,1%) et de l'Ile-de-France (+50,4%).

Ce résultat est en partie le fait de la mise en vigueur du régime de l'auto-entrepreneur au 1er janvier 2009 qui a davantage bénéficié au Val-de-Marne qu'à Paris-Petite couronne et à l'Ile-de-France.

Le tissu économique du département se compose pour plus de la moitié d'établissements sans salarié (57%). Par ailleurs, il se caractérise par une surreprésentation d'établissements par rapport à Paris-Petite couronne dans les secteurs de la construction et du commerce.

LES ETABLISSEMENTS EN 2011

➔ Plus de 11% des établissements de Paris-Petite couronne dans le Val-de-Marne

Au 31 décembre 2011, le Val-de-Marne compte 93 931 établissements, soit 11,4% des établissements de Paris – Petite couronne et 8% des établissements de la région Ile-de-France.

Fig. 1 : Nombre et poids des établissements en 2011

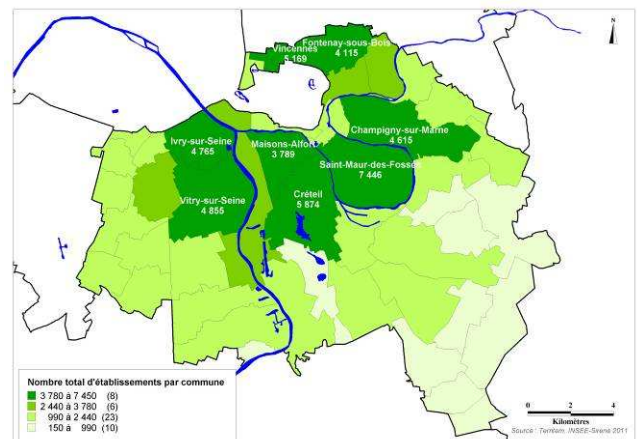
	Nombre d'établissements	Poids / IdF
Paris	472 724	40,1%
Hauts-de-Seine	145 625	12,3%
Seine-Saint-Denis	108 572	9,2%
Val-de-Marne	93 931	8,0%
Paris-Petite couronne	820 852	69,6%
Ile-de-France	1 180 136	100,0%

Source : Territem - INSEE Sirene 2011

➔ 8 communes fortement dotées en établissements

8 communes regroupant au moins 4% (soit un minimum de 3 000 établissements) du tissu économique concentrent 43% des établissements du Val-de-Marne. Cette géographie du tissu économique suit de près la géographie de la population. En effet, les communes les plus peuplées et les plus équipées en infrastructures de transports accueillent la majeure partie des établissements. Ces huit communes concentrent 41% de la population totale du Val-de-Marne (au 1^{er} janvier 2012).

Fig. 2 : Répartition du nombre d'établissements par commune dans le Val-de-Marne en 2011



Source: Territem - INSEE Sirene 2011

Fig. 3 : Etablissements et population pour les 8 communes val-de-marnaises les plus dotées

	Nombre d'étab.	Poids / 94	Population totale	Poids / 94
Saint-Maur-des-Fossés	7 446	7,9%	76 237	5,7%
Créteil	5 875	6,3%	90 135	6,8%
Vincennes	5 169	5,5%	49 186	3,7%
Vitry-sur-Seine	4 855	5,2%	86 159	6,5%
Ivry-sur-Seine	4 765	5,1%	57 710	4,3%
Champigny-sur-Marne	4 615	4,9%	75 772	5,7%
Fontenay-sous-Bois	4 115	4,4%	53 776	4,0%
Maisons-Alfort	3 789	4,0%	53 168	4,0%
Total 8 communes	40 629	43,3%	542 143	40,7%
Val-de-Marne	93 931	100,0%	1 331 443	100,0%

Source : INSEE – population légales au 1^{er} janvier 2012, Territem - INSEE Sirene 2011

DYNAMIQUE DES ÉTABLISSEMENTS DEPUIS 2000

L'évolution val-de-marnaise toujours en retrait malgré un léger rattrapage

Le Val-de-Marne enregistre une augmentation du nombre d'établissements de 51,4% entre 2000 et 2011, soit 31 877 établissements supplémentaires. Cette hausse est légèrement supérieure à Paris-Petite couronne (+49%) et à l'Île-de-France (+50,4%). Notons que l'évolution observée sur Paris (+45,6%) est inférieure à celle du Val-de-Marne.

Fig. 4 : Evolution du nombre d'établissements entre 2000 et 2011

	Nombre d'établissements		Evolution en %
	2000	2011	
Paris	324 625	472 724	45,6%
Hauts-de-Seine	94 733	145 625	53,7%
Seine-Saint-Denis	69 243	108 572	56,8%
Val-de-Marne	62 054	93 931	51,4%
Paris-Petite couronne	550 655	820 852	49,1%
Île-de-France	784 911	1 180 136	50,4%

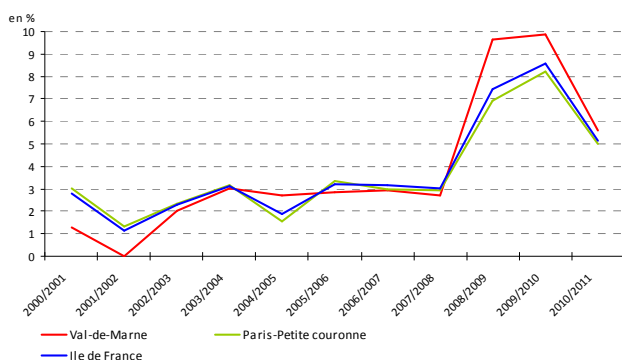
Source : Territem -INSEE Sirene 2011

L'évolution du Val-de-Marne entre 2000 et 2008 reste inférieure à celle de Paris-Petite couronne.

En 2009, on note un pic du nombre d'établissements plus élevé que dans tous les autres départements de Paris-Petite couronne lié à l'entrée en vigueur du régime de l'auto-entrepreneur.

Cette dynamique se poursuit jusqu'en 2010 qui voit une baisse mettant en évidence l'essoufflement du régime de l'auto-entrepreneur lié, entre autres, au ralentissement de la conjoncture économique.

Fig. 5 : Taux de variation du nombre d'établissements entre 2000 et 2009

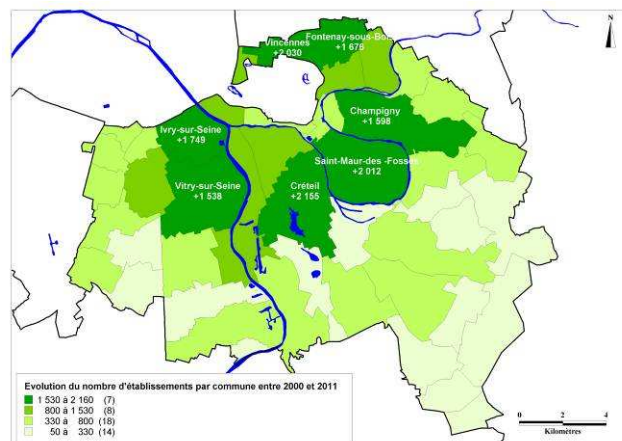


Source : Territem -INSEE Sirene 2011

7 communes du Val-de-Marne fortement contributrices à la hausse du nombre d'établissements dans le département

Sur les 31 877 nouveaux établissements enregistrés sur le Val-de-Marne entre 2000 et 2011, 40% se sont implantés sur 7 communes (fig. 6). Ces communes, parmi les plus peuplées du département, ont tout particulièrement bénéficié du développement de l'auto-entrepreneariat.

Fig. 6 : Evolution du nombre d'établissements sur les communes du Val-de-Marne entre 2000 et 2011

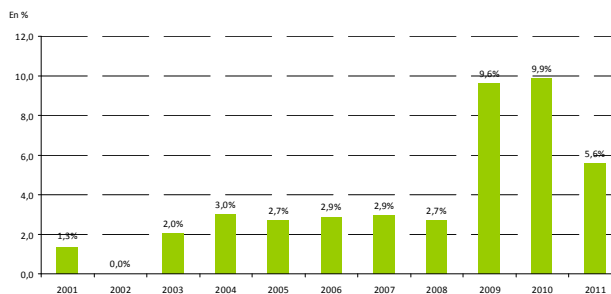


Source : Territem INSEE- Sirene 2011

Une hausse de la part des nouveaux établissements sur le tissu économique du département

Parmi les 93 931 établissements val-de-marnais en 2011, 5,6% correspondent à de nouveaux établissements (soit 4 975 établissements). Le département enregistre une réelle augmentation de ces nouveaux établissements depuis 2009 qui est en grande partie liée au régime de l'auto-entrepreneur.

Fig. 7 : Poids des nouveaux établissements au sein du tissu économique val-de-marnais entre 2000 et 2010



Source : Territem -INSEE Sirene 2011

LA TAILLE DES ETABLISSEMENTS

➔ Plus de la moitié des établissements sans salarié

57,7% des établissements implantés sur le Val-de-Marne ne possèdent aucun salarié en 2011, contre 61,1% sur Paris-Petite couronne et 60% en Ile-de-France.

Dans les catégories des 1 à 9 salariés (TPE), 10 à 49 salariés (PE) et 50 à 249 salariés (PME), le Val-de-Marne enregistre une part d'établissements légèrement plus importante que les deux autres territoires de comparaison (fig. 8).

Toutefois, globalement, les proportions d'établissements restent relativement identiques entre les trois territoires.

Fig. 8 : Répartition des établissements par tranche d'effectif salarié en 2011

		Val-de-Marne	PPC	Ile-de-France
TPE	0 salarié	57,7%	61,1%	59,9%
	1 à 9 salariés	25,2%	23,5%	24,0%
Total TPE		82,9%	84,6%	84,0%
PME	10 à 49 salariés	6,1%	5,1%	5,3%
	50 à 249 salariés	1,2%	1,0%	1,1%
Total PME		7,4%	6,1%	6,4%
GE	Plus de 250 salariés	0,3%	0,2%	0,2%
Effectif inconnu		9,4%	9,1%	9,4%
Total		100,0%	100,0%	100,0%

Source : Territem – INSEE Sirene 2011

Fig. 8 bis : Détail de la répartition des établissements par tranche d'effectif salarié sur Paris-Petite couronne en 2011

Détail PPC		Val-de-Marne	Paris	Hauts-de-Seine	Seine-St-Denis
TPE	0 salarié	57,7%	63,5%	60,8%	53,8%
	1 à 9 salariés	25,2%	23,0%	21,7%	26,3%
Total TPE		82,9%	86,5%	82,5%	80,1%
PME	10 à 49 salariés	6,1%	4,4%	5,3%	6,8%
	50 à 249 salariés	1,2%	0,7%	1,5%	1,2%
Total PME		7,4%	5,1%	6,9%	8,0%
GE	Plus de 250 salariés	0,3%	0,2%	0,4%	0,3%
Effectif inconnu		9,4%	8,2%	10,2%	11,6%
Total		100,0%	100,0%	100,0%	100,0%

Source : Territem – INSEE Sirene 2011

➔ Zoom sur le Val-de-Marne

Hors effectif inconnu, plus de 90% des établissements val-de-marnais emploient moins de 9 salariés.

Fig. 9 : Répartition des établissements par tranche d'effectif salarié sur le Val-de-Marne en 2011

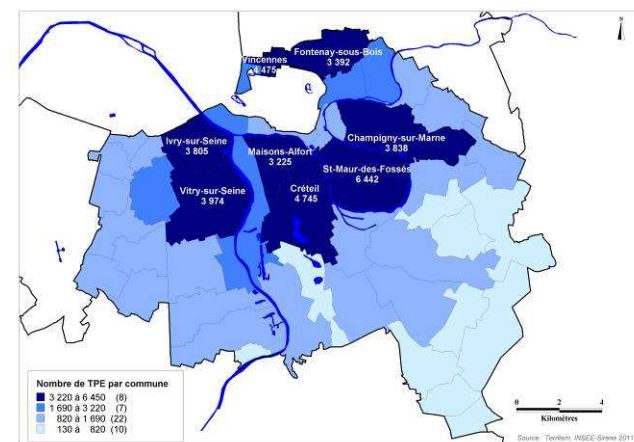
		Etab en 2011	En %	En % sans effectif inconnu
TPE	0 salarié	54 190	57,7%	63,7%
	1 à 9 salariés	23 705	25,2%	27,8%
Total TPE		77 895	82,9%	91,5%
PME	10 à 49 salariés	5 773	6,1%	6,8%
	50 à 249 salariés	1 173	1,2%	1,4%
Total PME		6 946	7,4%	8,2%
GE	Plus de 250 salariés	276	0,3%	0,3%
Effectif inconnu		8 814	9,4%	-
Total		93 931	100,0%	-

Source : Territem – INSEE Sirene 2011

➤ Les Très Petits Etablissements (TPE) : moins de 10 salariés

Parmi les 77 895 établissements de moins du 10 salariés recensés sur le Val-de-Marne, 43,5% sont situés sur 8 communes (fig. 9). Il s'agit des communes les plus denses en termes de nombre d'établissements tout effectif confondu.

Fig. 10 : Répartition des TPE par commune sur le Val-de-Marne en 2011



Source : Territem – INSEE Sirene 2011

Les groupes d'activités les plus présents sont :

- Conseil de gestion¹ (4 325 étab, 5,6% des TPE)
- Autres services personnels² (3 230 étab, 4% des TPE)
- Travaux de finition (3 043 étab, 4% des TPE)
- Programmation, conseil et autres activités informatiques (3 032 étab, 4% des TPE)

¹ Conseil de gestion comprend :

70.21Z : Conseil en relations publiques et communication
Cette classe comprend le conseil et l'assistance opérationnelle, y compris les activités de lobbying, apportés aux entreprises et autres organisations en matière de relations publiques et de communication.

70.22 : Conseil pour les affaires et autres conseils de gestion
Cette sous-classe comprend le conseil et l'assistance opérationnelle apportés à des entreprises et autres organisations sur des questions de gestion, telles que la planification d'entreprise stratégique et organisationnelle, la reconfiguration de processus, la gestion du changement, la réduction des coûts et d'autres questions financières, les objectifs et les politiques de marketing, les politiques, les pratiques et la planification en matière de ressources humaines, les stratégies de rémunération et retraite, la planification de la production et du contrôle.

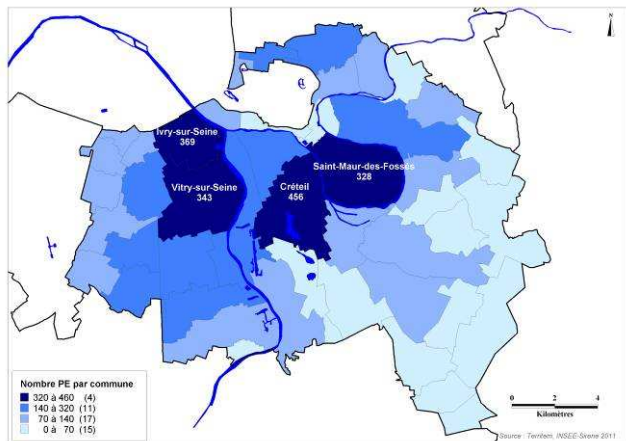
² Autres services personnels comprend :

96.01 : Blanchisserie-teinturerie ; 96.02 : Coiffure et soins de beauté ; 96.03 : Services funéraires ; 96.04 Entretien corporel

➤ **Les Petits Etablissements (PE) : 10 à 49 salariés**

4 communes concentrent plus d'un quart (26%) des Petits Etablissements (5 773 établissements sur le Val-de-Marne) (fig. 11).

Fig. 11 : Répartition des PE sur le Val-de-Marne en 2011



Source : Territem – INSEE Sirene 2011

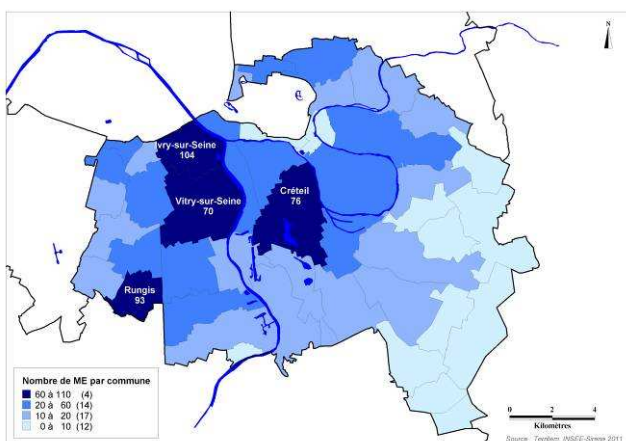
Les groupes d'activités les plus présents sont :

- Travaux d'installation électrique, plomberie et autres travaux d'installation (227 étab, 3,9% des PE)
- Commerce de gros de produits alimentaires, de boissons et de tabac (224 étab, 3,9% des PE)
- Travaux de finition (199 étab, 3,4% des PE)
- Autres travaux de construction spécialisés (197 étab, 3,2% des PE)

➤ **Les Moyens Etablissements (ME) : 50 à 249 salariés**

4 communes comptent 30% des 1 173 ME val-de-marnaises (fig. 12).

Fig. 12 : Répartition des ME sur le Val-de-Marne en 2011



Source : Territem – INSEE Sirene 2011

Les groupes d'activités les plus présents sont (hors « éducation, santé et action sociale » qui regroupe uniquement des activités du secteur public) :

- Commerce de gros de produits alimentaires, de boissons et de tabac (40 étab, 3,4% des ME)

- Activités de nettoyage (36 étab, 3% des ME)
- Travaux d'installation électrique, plomberie et autres travaux d'installation (33 étab, 2,8% des ME)
- Activités de sécurité privée (28 étab, 2,4% des ME)

➤ **Les Grands Etablissements (GE) : plus de 250 salariés**

Le Val-de-Marne compte 276 grands établissements. Créteil en comptabilise à elle seule 33 (12%), soit la commune la plus fortement dotée (fig. 13).

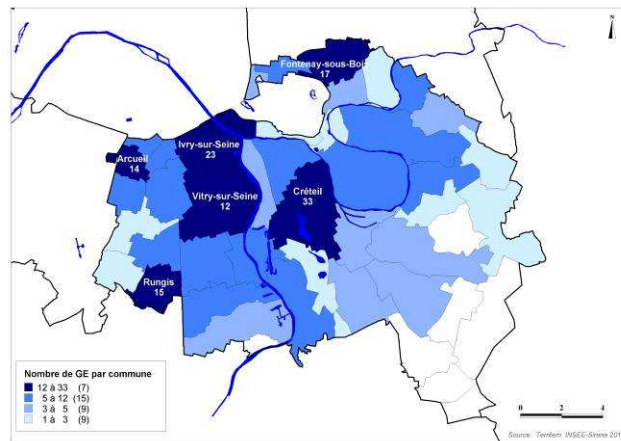
5 autres communes enregistrent entre 10 et 20 grands établissements sur leur territoire représentant près de 35% des grands établissements du département :

Les groupes d'activités les plus présents sont (hors « administration générale, économique et sociale » et « activités hospitalières » qui regroupent uniquement des activités du secteur public) :

- Activités de nettoyage (49 étab, 17,8% des GE)
- Intermédiation monétaire (13 étab, 4,7% des GE)
- Commerce de détail en magasin non spécialisé (12 étab, 4,3% des GE)

Deux grands établissements sur trois relèvent du secteur privé mais le département possède aussi un nombre important de grands établissements publics et en particuliers une forte présence de centres hospitaliers.

Fig. 13 : Répartition des GE sur le Val-de-Marne en 2011



Source : Territem – INSEE Sirene 2011

Fig. 14 : Les principaux grands établissements privés du Val-de-Marne en 2011

Nom de l'établissement	Commune	Tranche d'effectif
SOCIETE GENERALE	Fontenay-sous-Bois	5000 et +
AXA	Fontenay-sous-Bois	2 000 - 4 999
BNP PARIBAS	Fontenay-sous-Bois	2 000 - 4 999
LCL	Villejuif	2 000 - 4 999
IGR	Villejuif	2 000 - 4 999
FRANCE TELECOM/ORANGE	Arcueil	2 000 - 4 999
SNCF	Villeneuve-St-G.	2 000 - 4 999
ADP	Orly	2 000 - 4 999
SOCIETE AIR FRANCE	Orly	2 000 - 4 999
SOCIETE AIR FRANCE	Orly	1 000 - 1 999
CORSAIR	Rungis	1 000 - 1 999
THALES AIR SYSTEMS	Rungis	1 000 - 1 999
RATP	Vincennes	1 000 - 1 999
SANOFI-AVENTIS R&D	Vitry-sur-Seine	1 000 - 1 999
DECA FRANCE IDF	Ivry-sur-Seine	1 000 - 1 999
RATP	Fontenay-sous-Bois	1 000 - 1 999
CPAM94	Créteil	1 000 - 1 999
CREDIT FONCIER DE FR	Charenton-le-Pont	1 000 - 1 999
NATIXIS	Charenton-le-Pont	1 000 - 1 999
DYNAPOST	Charenton-le-Pont	1 000 - 1 999
TFN PROPTEE IDF	Arcueil	1 000 - 1 999
FRANCE TELECOM/ORANGE	Arcueil	1 000 - 1 999
SENI	Le Kremlin-Bicêtre	1 000 - 1 999
DERICHEBOURG PROPTEE	Boissy-Saint-Léger	1 000 - 1 999

Source : Territem – INSEE Sirene 2011

LE PROFIL SECTORIEL

La répartition du tissu communal par grands secteurs d'activités est sensiblement la même sur l'ensemble des communes val-de-marnaises.

Quelques communes présentent cependant des profils particuliers :

-**Chevilly-Larue et Rungis** du fait de la présence du MIN de Rungis, avec une surreprésentation du secteur du commerce de gros

-**Mandres-les-Roses, Noiseau, Villeneuve-le-Roi et Villeneuve-Saint-Georges**, avec une surreprésentation du secteur de la construction

→ Les services et commerces, deux secteurs toujours dominants

Par rapport au tissu régional, l'appareil productif val-de-marnais se distingue par une surreprésentation des secteurs de la **construction et du commerce** et par une moindre proportion des établissements du secteur des **services**.

Le Val-de-Marne est marqué par une forte proportion d'établissements du secteur de la construction (11% du tissu, contre 7,6% à l'échelle de Paris-Petite Couronne).

De plus, le département possède plus d'un établissement sur 5 lié au commerce, cette proportion dépassant de 2 points celle observée à l'échelle de Paris-Petite Couronne. Enfin, la part des établissements industriels dans le tissu val-de-marnais s'établit à 4%, valeur proche de l'ensemble des départements de Paris-Petite Couronne (3,7% à 4,7%).

Notons enfin que la Seine-Saint-Denis et le Val-de-Marne affichent des surreprésentations sectorielles communes par rapport aux situations de Paris-Petite Couronne et de l'Île-de-France.

Fig. 15 : Répartition des établissements par secteurs d'activités (hors agriculture) par territoire en 2011

	Val-de-Marne	Paris	Hauts-de-Seine	Seine-St-Denis	PPC	IDF
Industrie	4,1%	3,7%	4,1%	4,7%	3,9%	4,0%
Construction	11,0%	5,3%	6,7%	15,5%	7,6%	9,0%
Commerce	19,5%	16,0%	15,2%	23,9%	17,3%	19,0%
Services	65,4%	75,0%	74,0%	55,8%	71,2%	68,0%

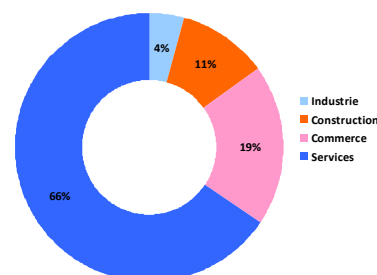
Source : Territem – INSEE Sirene 2011

→ Zoom sur le Val-de-Marne

Plus d'un établissement val-de-marnais sur deux appartient au secteur des services en 2011 (65,4%). Au sein de ce secteur, trois sous-secteurs d'activités sont fortement implantés sur le département :

- Activités pour la santé humaine (11% des établissements de services)
- Activités des sièges sociaux ; conseil de gestion (8% des établissements de services)
- Enseignement (6,3% des établissements de services)

Fig. 16 : Répartition des établissements val-de-marnais par grands secteurs d'activités en 2011

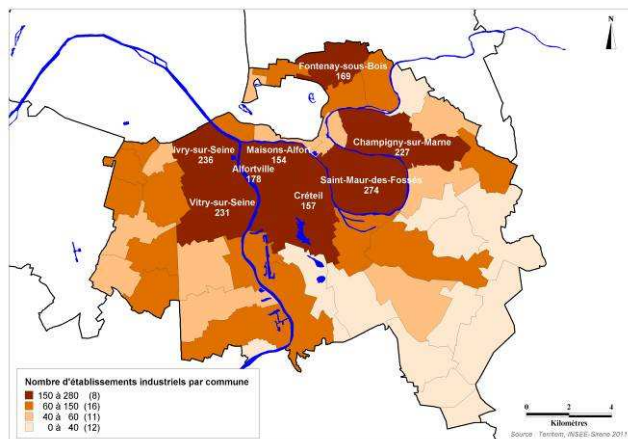


Source : Territem – INSEE Sirene 2011

➤ L'industrie

Le Val-de-Marne compte **3 801 établissements** industriels en 2011, soit 4% du tissu économique départemental. 8 communes accueillent 43% des établissements industriels départemental (fig. 17).

Fig. 17: Communes ayant le plus fort poids d'établissements du secteur industriel en 2011



Source : Territem – INSEE Sirene 2011

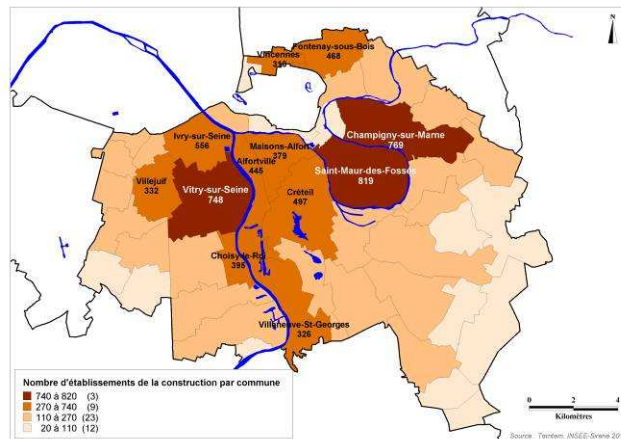
Les activités les plus représentées au sein des établissements industriels du département sont les suivantes (hors « Boulangerie et boulangerie pâtisserie » représentant 477 établissements, soit 12,5% des établissements industriels) :

- Activités de pré-press³ (282 étab, soit 7,4% du tissu industriel)
- Fabrication de matériel médico-chirurgical et dentaire (172 étab, soit 4,5% du tissu industriel)
- Fabrication de vêtements de dessus⁴ (149 étab, soit 3,9% du tissu industriel)
- Fabrication d'autres meubles et industries connexes de l'ameublement (134 étab, soit 3,5% du tissu industriel)

➤ **La construction**

10 343 établissements du secteur de la construction sont recensés sur le Val-de-Marne, soit 11% du tissu économique départemental.

Fig. 18: Communes ayant le plus fort poids d'établissements du secteur construction en 2011



Source : Territem – INSEE Sirene 2011

3 communes accueillent un peu moins d'un quart des établissements (23%) du secteur de la construction à l'échelle du département. On remarque la concentration historique de cette activité le long de la Seine.

Plus de la moitié des établissements est regroupée dans quatre activités :

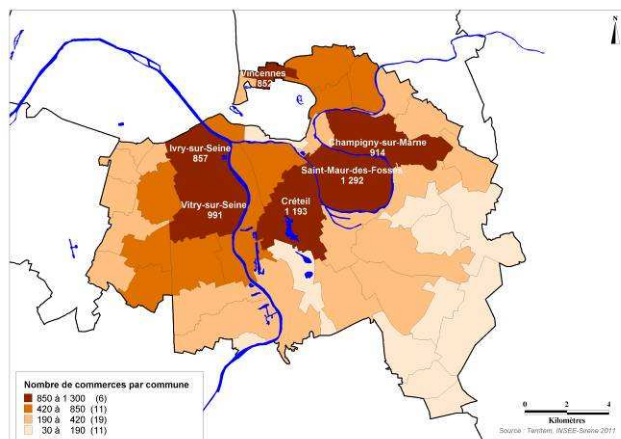
- Travaux de peinture et vitrerie (1 588 étab, soit 15,4% du tissu de la construction)
- Travaux d'installation électrique dans tous locaux (1 282 étab, soit 12,4% du tissu de la construction)
- Travaux de maçonnerie générale et gros œuvre de bâtiment (1 222 étab, soit 11,8% du tissu de la construction)
- Construction de maisons individuelles (1 014 étab, soit 9,8% du tissu de la construction)

➤ **Le commerce**

Le secteur du commerce regroupe **18 255 établissements**, soit 19,5% du tissu économique du département. 65% de ces établissements exercent une activité de commerce de détail.

6 communes accueillent plus d'un tiers des commerces départementaux (33%) (fig. 19).

Fig. 19: Communes ayant le plus fort poids d'établissements au sein du secteur commerce en 2011



Source : Territem – INSEE Sirene 2011

³ Cette sous-classe comprend :

- la composition, la photocomposition, la saisie de données, y compris par numérisation et reconnaissance optique des caractères, la mise en forme électronique
- la préparation de fichiers de données pour des applications multimédia (impression sur papier, CD-ROM, Internet)
- les services de photogravure, y compris la photocomposition et la réalisation de plaques (pour les procédés d'impression typographique et offset)
- la préparation des cylindres : la gravure de cylindres pour la reproduction de gravures
- le transfert CTP ("computer to plate", de l'ordinateur à la plaque, également plaques en photopolymères)
- la préparation de plaques et matrices pour estampage ou impression en relief

⁴ Cette sous-classe comprend :

- la fabrication de vêtements de dessus pour hommes, femmes et enfants à partir de tissus, d'étoffes à mailles, de non-tissés, etc. : manteaux, vêtements de pluie, anoraks, costumes, tailleurs, ensembles, robes, vestes, pantalons, jupes, etc.

Cette sous-classe comprend aussi :

- la fabrication de tous types de vêtements, exécutée sur mesure par des tailleurs, couturiers et couturières
- la création-fabrication de vêtements de haute couture
- la fabrication de parties des articles énumérés

Les activités les plus représentatives du secteur commerce sont les suivantes :

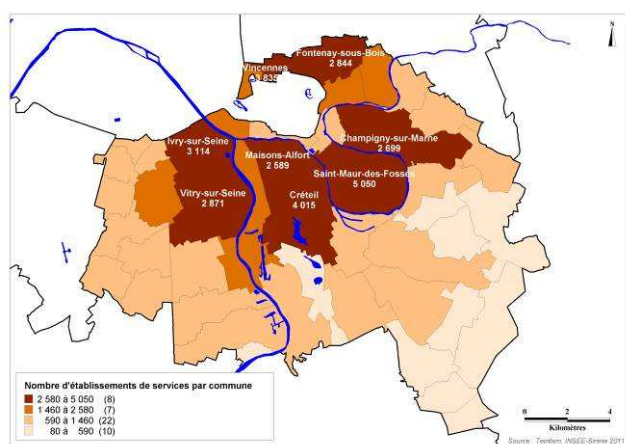
- Les « autres commerces de détail en magasin spécialisé » (3 019 étab, soit 16,5% du tissu commercial), dont notamment les commerces de détail d'habillement
- Les commerces de détail sur éventaires et marchés (2 716 étab, soit 14,6% du tissu commercial),
- Les intermédiaires du commerce de gros (2 020 étab, 11,1% du tissu commercial), dont notamment les intermédiaires non spécialisés du commerce

➤ Les services

Le secteur des services compte **61 295 établissements**, soit 65,4% du tissu économique du Val-de-Marne.

8 communes du département comptent 45% des établissements du secteur (fig. 20).

Fig. 20 : Communes ayant le plus fort poids d'établissements au sein du secteur service en 2011



Source : Territem – INSEE Sirene 2011

Les activités les plus représentatives du secteur service sont les suivantes (hors activité de restauration, de santé et associatives) :

- Conseil pour les affaires et autres conseils de gestion (4 124 étab, soit 6,7% du tissu serviciel)
- Transports de voyageurs par taxis (1 735 étab, soit 2,8% du tissu serviciel)
- Conseil en systèmes et logiciels informatiques (1 727 étab, soit 2,8% du tissu serviciel)
- Ingénierie, études techniques (1 350 étab, soit 2,2% du tissu serviciel)

A suivre prochainement...

- ✘ [Flash Eco n°30](#)
La création d'entreprises
- ✘ [Flash Eco n°31](#)
Le commerce
- ✘ [Flash Eco n°32](#)
Le commerce de gros en détail

Rappel des 2 dernières publications

- ✘ [Flash Eco n°27 \(janvier 2012\)](#)
L'emploi salarié privé val-de-marnais à l'épreuve de la crise : retour sur la période 2005-2010
- ✘ [Flash Eco n°28 \(février 2012\)](#)
Retour sur le club conjoncture