



La reprise se fait désespérément attendre en Ile-de-France

Alors qu'elle n'avait pas profité du regain de vigueur de la croissance française au 1^{er} trimestre 2015, l'économie francilienne n'a pas eu de séance de rattrapage au printemps dernier. Au contraire, le nombre de défaillances d'entreprises dans la région a confirmé être reparti à la hausse. Au plan sectoriel, la baisse des prix de l'immobilier résidentiel s'est prolongée (son ampleur a atteint 6,2 % depuis le point d'inflexion de fin 2011) et les commercialisations de bureaux sont toujours décevantes ; parallèlement, pénalisée par le repli de la fréquentation de la clientèle étrangère, l'activité hôtelière a continué à tourner au ralenti ; globalement, l'ensemble des secteurs reste fragile. Dans un contexte aussi peu porteur, le marché du travail est toujours déprimé et le nombre de demandeurs d'emploi franciliens (catégorie A) a continué à augmenter et a dépassé les 670 000 en juin, soit 73,6 % de plus qu'avant-crise.

Une situation toujours préoccupante pour les entreprises val-de-marnaises

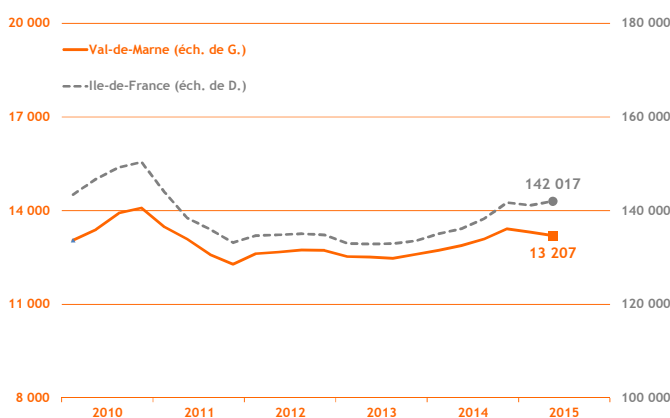
La conjoncture économique dans le Val-de-Marne est à l'image de celle de la région, toujours morose. Les points positifs relevés au 1^{er} trimestre (hausse de l'emploi salarié et baisse des défaillances) se sont retournés au 2^e trimestre. Cette situation est particulièrement préoccupante dans le Val-de-Marne qui a affiché la plus forte hausse de défaillances mais aussi le plus fort repli de créations d'entreprises en Ile-de-France. Elle se répercute sur l'emploi dont le volume a également décliné tandis que le taux de chômage ne s'est toujours pas réduit. Certains indicateurs peuvent toutefois laisser espérer un redressement de la conjoncture, notamment la croissance forte du volume d'emplois en intérim. Ce type de postes souples est utilisé par les entreprises pour répondre à des reprises d'activité en attendant que celles-ci se confirment et permettent de créer des emplois pérennes.

Démographie d'entreprises

■ Créations d'entreprises

(dernières données : 2^e trimestre 2015)

Pour le deuxième trimestre consécutif, le Val-de-Marne a affiché une baisse des créations d'entreprises au printemps (- 3,3 % par rapport au 2^e trimestre 2014). L'évolution a été atypique dans le comportement comparativement au reste de la Petite couronne : ainsi, les variations se sont élevées à + 5,1 % en Seine-Saint-Denis et + 7,2 % dans les Hauts-de-Seine. La part des micro-entreprises parmi le total des créations, traditionnellement forte dans le département, a en effet plus fortement chuté qu'ailleurs.

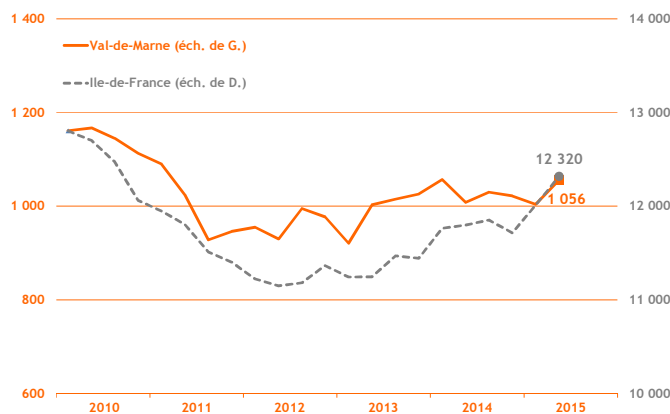


Source : Insee - Ile-de-France / cumul sur 4 trimestres

■ Défaillances d'entreprises

(dernières données : 2^e trimestre 2015)

Avec 296 entreprises défaillantes au 2^e trimestre 2015, le Val-de-Marne a enregistré l'augmentation la plus marquée de toute l'Ile-de-France : + 21,3 % de défaillances sur un an contre + 10,6 % au niveau régional. Le Val-de-Marne a représenté 9,2 % des défaillances franciliennes, contre 8,4 % il y a un an. Il s'agit, pour le département, du volume de défaillances le plus élevé depuis 2012.

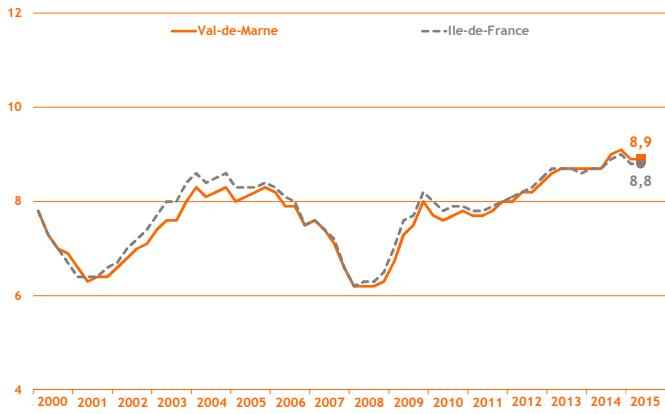


Source : Banque de France, base Fiben / cumul sur 4 trimestres

Taux de chômage

(dernières données : 2^e trimestre 2015)

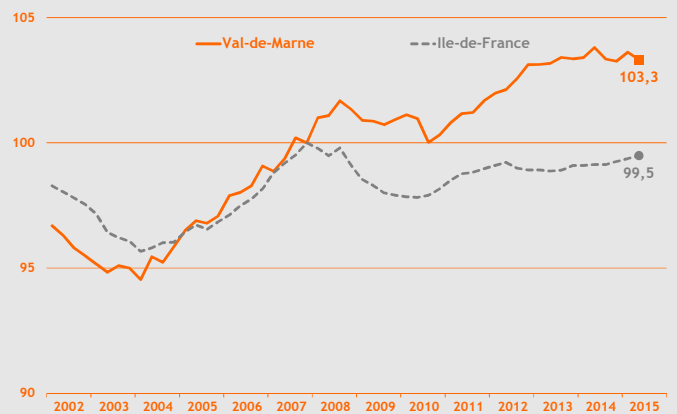
Le taux de chômage val-de-marnais du 2^e trimestre a été identique à celui du trimestre précédent (8,9%), marquant une stabilisation sous la barre des 9,0% après une fin d'année 2014 particulièrement difficile, durant laquelle le chômage s'est inscrit deux trimestres de suite à 9,0% et plus. Cela fait à présent un an que le taux du département est supérieur de 0,1 point au taux francilien ; cette tendance semble donc s'inscrire dans la durée alors qu'elle n'aurait pu être que ponctuelle dans la mesure où le département affichait auparavant un taux toujours inférieur ou équivalent au taux francilien.



Source : Insee - Ile-de-France / données cvs / en %

Emploi salarié

(dernières données : 2^e trimestre 2015)



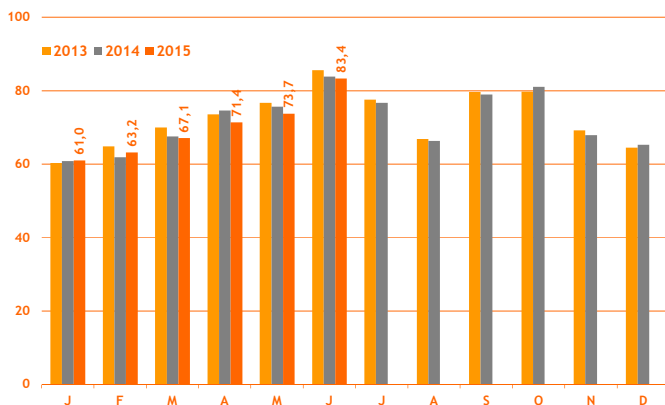
Source : Insee Ile-de-France / données cvs / base 100 au 4^e trimestre 2007

Avec près de 357 000 emplois, le Val-de-Marne a perdu des postes par rapport au trimestre précédent (- 0,3 %) et par rapport au 2^e trimestre 2014 (- 0,5 %). Cette tendance globale à la baisse masque la dynamique particulièrement forte de l'emploi en intérim. Cette variable traditionnelle d'ajustement entre l'offre et la demande d'emploi a nettement crû (+ 16,7 % par rapport au 1^{er} trimestre), indiquant peut être les prémices d'une reprise du marché de l'emploi : avec 4 870 postes, il s'agit du plus haut niveau d'emplois en intérim depuis le 1^{er} trimestre 2013.

Activité touristique

Taux d'occupation hôtelier

(dernières données : juin 2015)



Source : Comité Régional du Tourisme d'Ile-de-France / en %

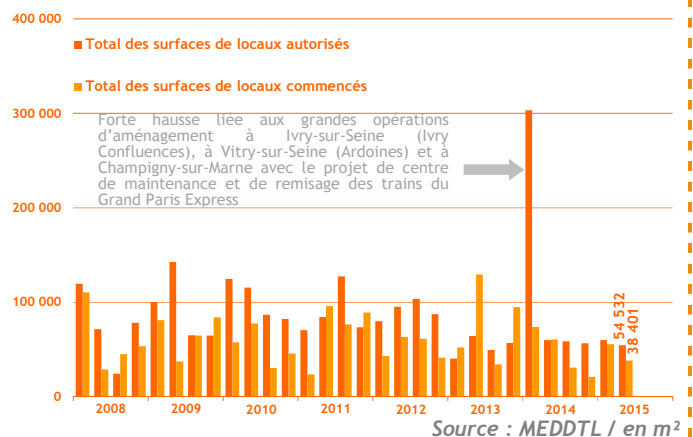
La baisse de la fréquentation hôtelière qui se dessinait déjà en mars 2015 avec - 0,4 point par rapport à 2014, s'est confirmée sur l'ensemble du 2^e trimestre 2015, avec, notamment, une nette baisse en avril (- 3,2 points) à l'image de l'Ile-de-France pour qui la baisse a été de 3,5 points. Le Val-de-Marne s'inscrit donc dans la tendance générale francilienne de repli de la fréquentation hôtelière. Comme en 2014, le recul de la clientèle française pourrait expliquer ce bilan, baisse qui, cette année, pourrait être couplée à celle de la clientèle étrangère.

Immobilier

Construction de locaux d'activité

(dernières données : 2^e trimestre 2015)

Si la surface de locaux autorisés au 2^e trimestre 2015 est en berne avec 54 532 m², soit - 9,3 % au printemps 2014, la dynamique est au contraire forte pour les locaux mis en chantier. Plus de 171 000 m² ont été lancés, amorçant un rattrapage après une année 2014 particulièrement faible. Ainsi, le volume commencé au 1^{er} semestre est supérieur à l'ensemble de l'année 2014. Cette période est marquée par le lancement de grandes opérations, comme les 5 000 m² de l'immeuble de bureaux Libeccio dans le quartier du Port à Choisy-le-Roi.



Source : MEDDTL / en m²

Publication réalisée par :

Corinne FLAMENT, CCI 94 : cflament@cci-paris-idf.fr
Mickaël LE PRIOL, Crocis : mlepriol@cci-paris-idf.fr

Les notes de conjoncture des autres départements franciliens sont téléchargeables sur le site Internet du Crocis

www.cci94-idf.fr

www.crocis.cci-paris-idf.fr

Un numéro pour toutes vos questions :

0820 012 112

Du lundi au vendredi, de 9h30 à 18h30