

# Analyse de l'emploi dans la filière tourisme dans les Yvelines et le Bassin Seine Aval





# Contexte et présentation de l'étude

## ◆ CONTEXTE

Afin de favoriser le développement de l'emploi et des compétences au bénéfice des **entreprises de moins de 250 salariés** appartenant au secteur du tourisme, la Préfecture de la région Ile-de-France, représentée par la Direction régionale des entreprises, de la concurrence, de la consommation, du travail et de l'emploi, unité départementale des Yvelines, a entrepris une démarche de mise en œuvre des "**Bassins d'emploi**".

Dans ce contexte, elle a nommé la Chambre de commerce et d'industrie Versailles-Yvelines comme chef de file du projet.

## › L'étude

### connaître la filière tourisme en termes d'emploi

- Réaliser un diagnostic complet de l'emploi dans la filière Tourisme dans les Yvelines et sur la Vallée de la Seine.
- Mener une enquête auprès de 200 chefs d'entreprises TPE/PME représentative du secteur du Tourisme dans les Yvelines avec un focus sur le territoire Seine Aval pour connaître les problématiques RH liées à ce domaine d'activité.

## › L'opération "**Bassin d'emploi**"

### visé à répondre à 3 objectifs opérationnels

- Connaître la filière en termes d'emploi avec des chiffres actualisés dans les Yvelines et l'offre de la filière tourisme sur la Vallée de la Seine afin d'en mesurer l'impact.
- Mettre la filière tourisme en dynamique au travers d'une concertation des professionnels de la filière pour réfléchir à la mutualisation des besoins RH et trouver des solutions dans les difficultés de recrutement des TPE-PME sur le bassin de la Vallée de la Seine.
- Professionnaliser les dirigeants de la filière tourisme sur l'appui RH sur les Yvelines.



DIAGNOSTIC  
ÉCONOMIQUE  
DE LA FILIÈRE  
TOURISME



ENQUÊTE  
AUPRÈS DE 200  
PME DE LA FILIÈRE  
TOURISME



RÉUNION DE  
CONCERTATION  
AVEC LES ACTEURS  
POUR LA MISE EN  
ŒUVRE DE PROJETS  
OPÉRATIONNELS



# Diagnostic du secteur du tourisme dans les Yvelines



## › Les taxis et la restauration fortement représentés

- En 2016, le département des Yvelines concentrait 8 200 établissements pour 27 000 emplois salariés liés au tourisme. Le premier secteur professionnel des Yvelines, en termes d'établissements, est celui des taxis. Suivent ceux de la restauration traditionnelle et de la restauration rapide.
- Les deux autres départements franciliens qui placent en tête le secteur de la restauration traditionnelle sont ceux des Hauts-de-Seine et de Paris.

## › Répartition des établissements liés au tourisme par type d'activité

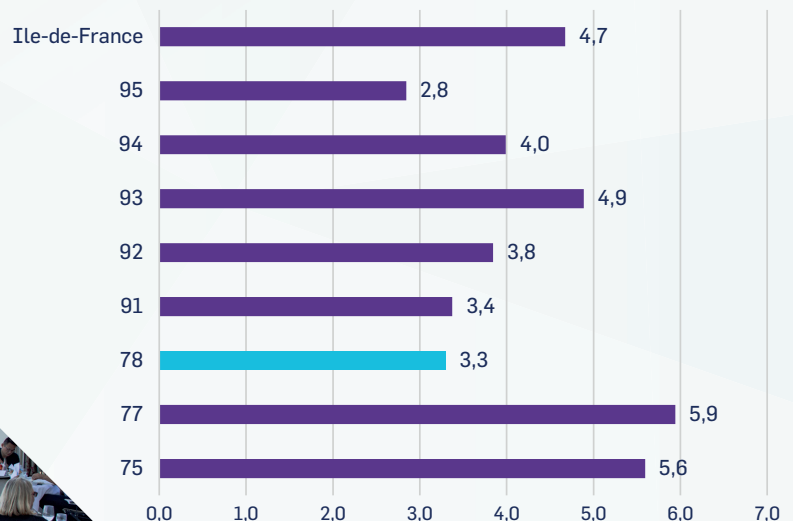


Source : Insee – Ile-de-France / Acoss

## › Filière tourisme dans les Yvelines caractérisée par des établissements de petite taille

- En 2016, le nombre moyen de salariés par établissement est de 3,3 dans les Yvelines contre 4,7 sur le plan régional. En Ile-de-France, seuls les établissements du Val-d'Oise sont plus petits que ceux des Yvelines (2,8 salariés par unité).
- Ainsi les établissements yvelinois de restauration traditionnelle et les hôtels sont de petite taille comparés à leurs homologues franciliens.

## › Taille des établissements selon le département



Source : Insee – Ile-de-France / Acoss





## › Un secteur du tourisme dynamique dans les Yvelines

- Entre 2013 et 2016, le nombre d'établissements a fortement progressé de plus de 23 % dans les Yvelines (à l'image de l'Ile-de-France).

Les secteurs des taxis (loi Macron) et de la restauration rapide ont boosté cette évolution.

Sur la même période, le nombre d'emplois salariés stagne. En effet, de nombreux salariés qui travaillaient pour des entreprises de taxi se sont mis à leur propre compte, faisant baisser le nombre de salariés dans cette branche. Quant à l'hébergement, il a subi les contre-coups des effets des attentats. En revanche, la restauration rapide a fortement embauché.

## › Positionnement régional des Yvelines dans le secteur du tourisme une offre plutôt faible

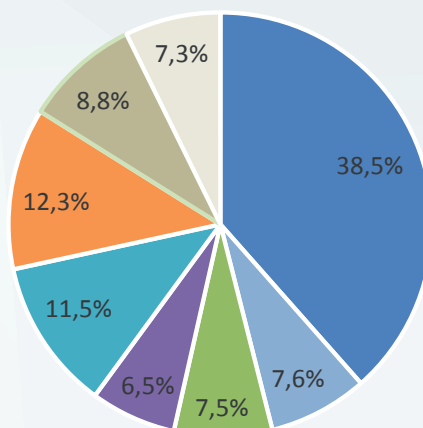
- En 2016, seulement 7,5 % des entreprises franciliennes du tourisme sont implantées dans les Yvelines.

Celles-ci accueillent un peu plus de 5 % des emplois salariés du secteur de la région.

Ainsi, le département des Yvelines est parmi les départements franciliens disposant d'une des offres touristiques les plus faibles de la région Ile-de-France.

Constat d'autant plus cruel que les Yvelines est le quatrième département francilien visité avec comme tête de pont le château de Versailles.

## › Répartition régionale des établissements franciliens liés au tourisme



■ 75 ■ 77 ■ 78 ■ 91 ■ 92 ■ 93 ■ 94 ■ 95

Source : Insee – Ile-de-France / Acoss



## › Le bassin Seine Aval un territoire tourné vers le tourisme

- Le bassin Seine Aval accueille 50 % des entreprises liées au tourisme des Yvelines et 40 % de l'emploi.

Les sites historiques et musées sont largement sous-représentés sur le bassin Seine Aval tant en termes d'établissements que de salariés.

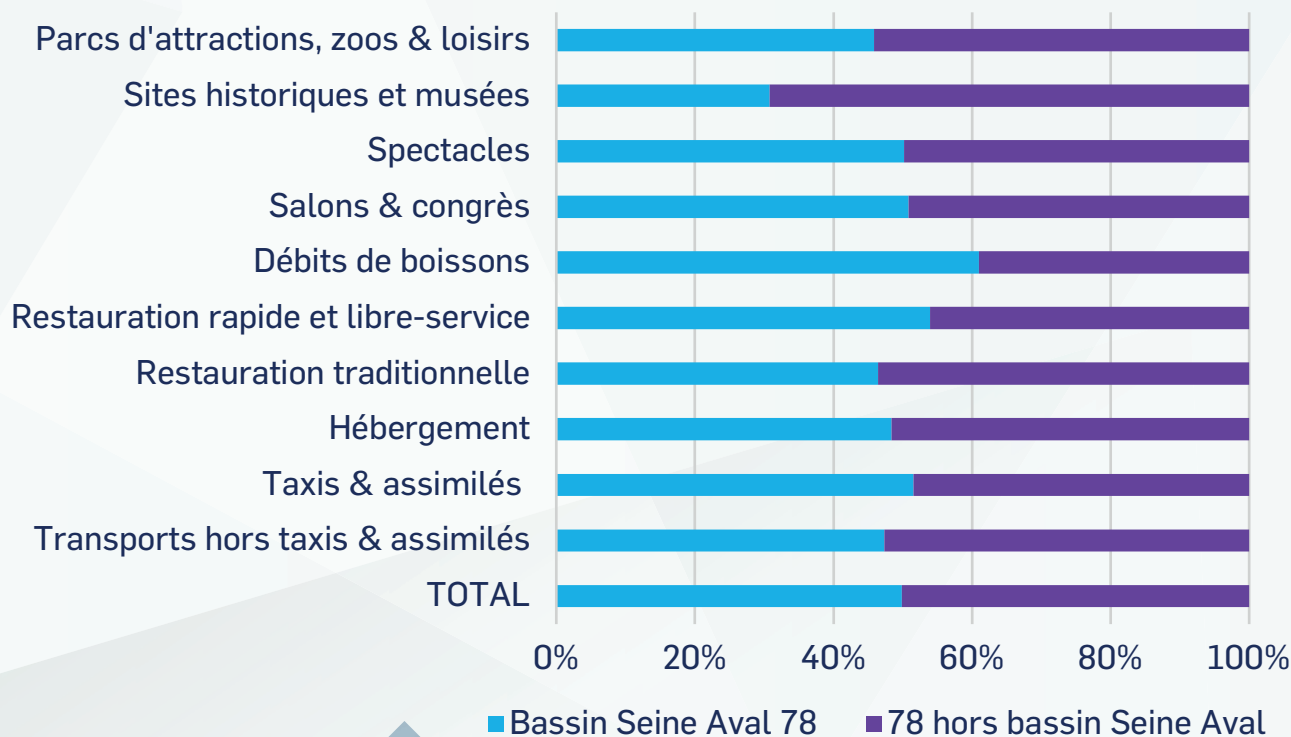
Ainsi, la taille des établissements le long de la Seine est plus petite que dans l'ensemble des Yvelines : respectivement 2,7 salariés contre 3,3.

Le nombre d'établissements sur le bassin Seine Aval a fortement progressé de plus de 23 % entre 2013 et 2016, à l'image des Yvelines. Les secteurs des taxis et la restauration rapide ont tiré à la hausse l'ensemble du secteur.

En revanche, sur la même période l'emploi a stagné. Le secteur de l'hébergement a été particulièrement touché avec un repli de près de 10 % du nombre de ses salariés.

À l'inverse, le secteur de la restauration rapide a continué à embaucher ainsi que celui des taxis.

## › Poids du bassin Seine Aval dans l'ensemble des Yvelines en termes d'établissements liés au tourisme



Source : Insee – Ile-de-France / Acoss

## ► Principaux éléments issus de l'enquête sur l'emploi réalisée auprès des chefs d'entreprises des Yvelines et du bassin Seine Aval



◆ Seuls **12 % des établissements** considèrent avoir une activité saisonnière. En effet, il existe un phénomène de compensation entre tourisme d'affaires et tourisme de loisirs sur la période estivale. L'hébergement et les débits de boissons sont les secteurs les plus saisonniers.



◆ En haute saison, les établissements recrutent en **moyenne 1 salarié saisonnier**. La restauration (+4) et les débits de boissons (+3) sont les secteurs qui font le plus appel à ce type de salariés. À l'inverse, les sites, monuments et hôtels ne font pas appel aux saisonniers.



◆ Sur les 3 dernières années, le **secteur de la restauration est celui ayant le turn-over le plus élevé**. Le secteur des sites, parcs & loisirs est le celui qui a le plus embauché.



◆ **47 % des établissements** ont subi des **répercussions importantes de la crise de 2008** et des **attentats de 2015**. L'hébergement et la restauration sont les secteurs les plus impactés.



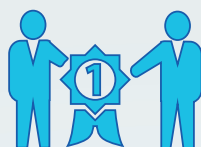
◆ **59 % des établissements** ont **amélioré leur CA** lors de la saison 2018. Le secteur de l'hébergement continue de bien progresser après avoir été très impacté par les attentats.



◆ **1/4 des établissements** vont **recruter en CDI** dans les **12 prochains mois**. Les restaurants font partie des établissements dont la demande est la plus forte.



◆ Les **métiers de salle et de la cuisine** sont les plus recherchés. Viennent ensuite les femmes de chambre et la réception.



◆ Les principales **qualités recherchées** lors d'un recrutement sont la **motivation** et un bon sens du **relationnel**, loin devant la **connaissance du secteur**.



◆ Le **recrutement** passe principalement **par le bouche à oreille** et les sites **internet** spécialisés.



◆ La **restauration** est le secteur **ayant le plus de difficultés à recruter** par rapport aux autres secteurs.



◆ La **pénurie de main-d'œuvre** est le **principal frein à l'embauche** cité par les entreprises. Le défaut de compétence est le 2<sup>ème</sup> frein identifié.



◆ **Revoir l'apprentissage des métiers** est l'action la plus citée afin de revitaliser l'emploi.

## › Méthodologie

### • Enquête par téléphone

Dates : du 26 octobre au 26 novembre 2018.

Prestataire : **Cabinet Odity.**

Débriefing : 2 heures auprès de l'ensemble des enquêteurs avant le démarrage de l'enquête.

Fichier renseigné : 1 080 établissements (quota représentatif par secteur d'activité Yvelines / Seine Aval).

### • Questionnaire

Durée : 12 minutes

Questions : profil de l'établissement, nombre et nature des emplois, perspectives économiques, problématiques liées au recrutement, intérêt pour les formations de la CCI.

> **200 réponses, soit un taux de réponse de 19 %.**

## › Champs des secteurs liés au tourisme (segmentation CRT Ile-de-France)

DÉFINITION DU SECTEUR	CODE NAF
<b>MAGASIN</b>	<b>49</b>
Grands magasins	4719A
<b>TRANSPORT</b>	<b>49-50-51</b>
Transports ferroviaires interurbains de voyageurs	4910Z
Transports urbains et suburbains de voyageurs	4931Z
Transports de voyageurs par taxis	4932Z
Transports routiers réguliers de voyageurs	4939A
Autres transports routiers de voyageurs	4939B
Téléphériques et remontées mécaniques	4939C
Transports maritimes et côtiers de passagers	5010Z
Transports fluviaux de passagers	5030Z
Transports aériens de passagers	5110Z
<b>HEBERGEMENT</b>	<b>55</b>
Hôtels et hébergements similaires	5510Z
Hébergements touristiques et autres hébergements de courte durée	5520Z
Terrains de camping et parcs pour caravanes	5530Z
Autres hébergements	5590Z
<b>RESTAURATION</b>	<b>56</b>
Restauration traditionnelle	5610A
Cafétérias et autres libres-services	5610B
Restauration de type rapide	5610C
Débits de boissons	5630Z
<b>ORGANISATION</b>	<b>79</b>
Activités des agences de voyages	7911Z
Activités des voyagistes	7912Z
<b>ACTIVITES</b>	<b>82-90-91 -92-93-96</b>
Organisation de salons professionnels et de congrès	8230Z
Arts du spectacle vivant	9001Z
Activités de soutien au spectacle vivant	9002Z
Gestion de salles de spectacles	9004Z
Gestion des musées	9102Z
Gestion de sites historiques et attractions similaires	9103Z
Gestion de jardins botaniques, zoos et réserves naturelles	9104Z
Organisation de jeux de hasards et d'argent	9200Z
Gestion d'installations sportives	9311Z
Activités de parcs d'attractions et de parcs à thèmes	9321Z
Autres activités récréatives et de loisirs	9329Z
Entretien corporel	9604Z



## ◆ CONTACT

**Christophe Hortus**  
Responsable Pôle Études Territoriales  
Tél. +33 1 30 84 73 27  
Courriel : [chortus@cci-paris-idf.fr](mailto:chortus@cci-paris-idf.fr)

## ◆ AUTEURS

L'étude a été conduite par :  
- **Florence Corolleur**  
Chargée d'études,  
- **Christophe Hortus**  
Responsable Pôle Études Territoriales  
de la CCI Versailles-Yvelines.

© CCI VERSAILLES-YVELINES 2019

Reproduction autorisée, moyennant mention de la source.



**CCI VERSAILLES-YVELINES**  
PARIS ILE-DE-FRANCE

21 avenue de Paris - 78000 Versailles  
**[www.cci78-idf.fr](http://www.cci78-idf.fr)**

 **@cci\_78**

**0 820 012 112**

Service 0,12 €/min  
+ prix appel