



### L'embellie se confirme en Ile-de-France début 2017

L'économie francilienne a débuté l'année en bénéficiant de tendances favorables. Ainsi, le nombre de défaillances d'entreprises en Ile-de-France a continué à se réduire au 1<sup>er</sup> trimestre 2017 et a atteint son niveau le plus bas depuis le printemps 2015 ; ce repli des défaillances s'accompagne d'un volume de créations d'entreprises de plus en plus conséquent. Au plan sectoriel, l'immobilier et le BTP sont restés dynamiques : les commercialisations de bureaux sur les douze derniers mois ont notamment dépassé les 2,5 millions de mètres carrés dans la région pour la première fois depuis 2011. Surtout, après une année noire en 2016, le secteur hôtelier a amorcé son redressement, la fréquentation du 1<sup>er</sup> trimestre 2017 ayant été la plus élevée depuis 2010. Toutefois, malgré un volume de créations nettes d'emplois toujours conséquent (plus de 38 000 début 2017), cette embellie est ternie par les évolutions du nombre de demandeurs d'emploi qui peine à se réduire.

### Signaux positifs dans le Val-de-Marne début 2017

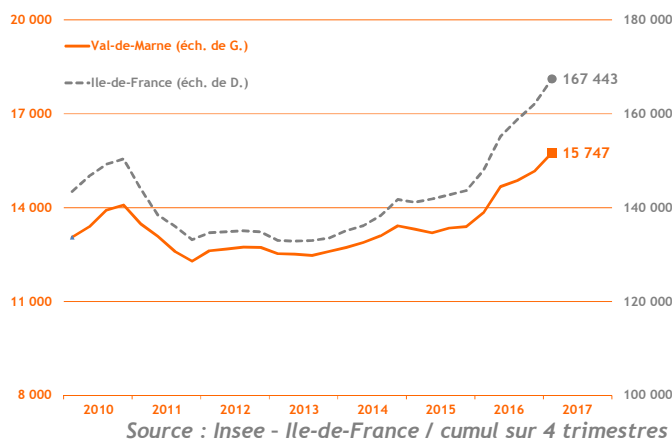
Défaillances d'entreprises et taux de chômage en baisse ; créations d'entreprises et emploi salarié en hausse : les principaux indicateurs d'activité ont confirmé début 2017 la poursuite de leur embellie, déjà amorcée pour certains au 2<sup>nd</sup> semestre 2016. Ainsi, le taux de chômage a nettement décliné au 1<sup>er</sup> trimestre 2017 après une phase de quatre ans de hausse ou de stagnation. L'activité touristique reprend, permettant à la fréquentation hôtelière de se développer de nouveau après la période difficile consécutive aux attentats. L'immobilier d'entreprise a poursuivi son développement, contribuant à la légère croissance de l'emploi dans la construction et marquant la reprise de confiance des investisseurs. Cette reprise de confiance est toutefois à tempérer compte tenu de l'importance que tient l'intérim dans la hausse de l'emploi, au détriment donc de formes d'emploi plus durables. Les signaux positifs sont donc encore à confirmer.

### Démographie d'entreprises

#### ■ Créations d'entreprises

(dernières données : 1<sup>er</sup> trimestre 2017)

Avec 4 433 créations au 1<sup>er</sup> trimestre 2017, le nombre d'entreprises a poursuivi le mouvement de croissance forte entamé en 2016. Ainsi, au 1<sup>er</sup> trimestre 2017, la hausse a été de 14,8 % en glissement annuel, s'inscrivant dans la dynamique de Paris - Petite Couronne et de l'ensemble de la région. Les micro-entreprises ont représenté la moitié des créations, confirmant le regain d'attractivité de ce régime pour les créateurs.

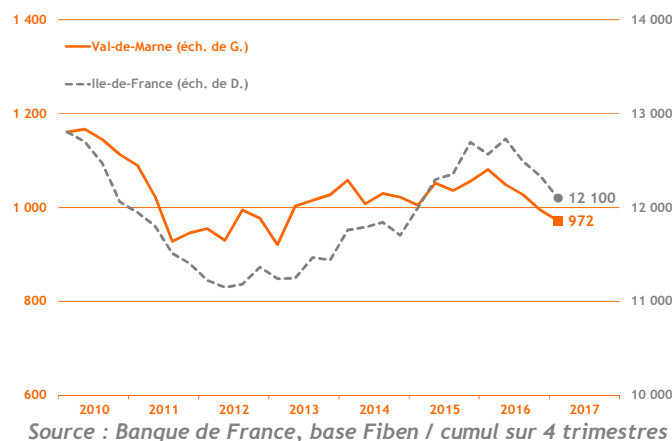


#### ■ Défaillances d'entreprises

(dernières données : 1<sup>er</sup> trimestre 2017)

Début 2017, la baisse du nombre de défaillances s'est poursuivie pour le quatrième trimestre consécutif dans le Val-de-Marne. Le département a ainsi enregistré 7,8 % de défaillances en moins par rapport au 1<sup>er</sup> trimestre 2016.

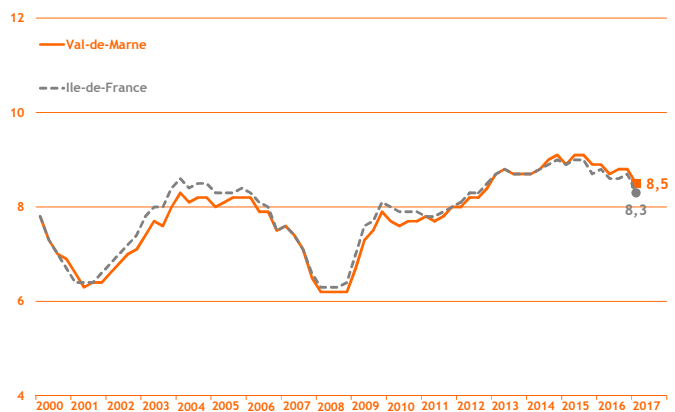
Avec un volume de 259, le Val-de-Marne a représenté 12,0 % des défaillances de Paris - Petite Couronne au 1<sup>er</sup> trimestre 2017.



## Taux de chômage

(dernières données : 1<sup>er</sup> trimestre 2017)

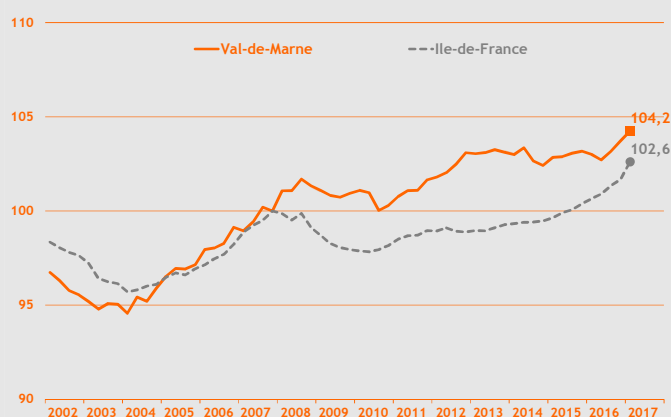
Après une stagnation à 8,8 % au second semestre 2016, le taux de chômage du Val-de-Marne s'est réduit de 0,3 point au 1<sup>er</sup> trimestre 2017, pour atteindre 8,5 % ; ce niveau n'avait plus été atteint depuis 2012. Le Val-de-Marne s'est inscrit dans la dynamique baissière régionale et nationale, avec toutefois un taux de chômage supérieur de 0,2 point au taux francilien. Ainsi, le taux de chômage val-de-marnais est resté le troisième plus élevé de la région, derrière celui du Val-d'Oise (9,6 %) et de la Seine-Saint-Denis (12,1 %), tandis que ceux des autres départements franciliens se situent entre 7,1 % et 7,6 %.



Source : Insee - Ile-de-France / données cvs / en %

## Emploi salarié

(dernières données : 1<sup>er</sup> trimestre 2017)



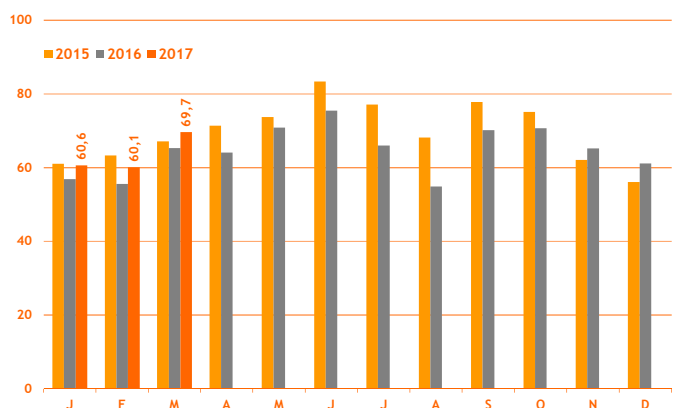
Source : Insee Ile-de-France / données cvs / base 100 au 4<sup>e</sup> trimestre 2007

Pour le troisième trimestre consécutif, l'emploi salarié val-de-marnais a augmenté début 2017 ; à 360 133, il a marqué une hausse de 0,5 % par rapport au trimestre précédent. Cette croissance a notamment été portée par l'intérim qui a crû de 8,1 %, montrant encore la vulnérabilité de la reprise. Au plan sectoriel, entre le 4<sup>e</sup> trimestre 2016 et le 1<sup>er</sup> trimestre 2017, l'emploi salarié industriel a poursuivi sa lente baisse tandis que la construction a confirmé son instabilité, gagnant 159 postes après en avoir perdu 149 au trimestre précédent.

## Activité touristique

### Taux d'occupation hôtelier

(dernières données : mars 2017)



Source : Comité Régional du Tourisme d'Ile-de-France / en %

La reprise de la fréquentation hôtelière constatée en novembre et décembre 2016 s'est confirmée début 2017 ; en effet, les taux d'occupation ont été supérieurs par rapport aux mêmes mois de l'année précédente de 3,8 points, 4,5 points et 4,3 points respectivement en janvier, février et mars.

Toutefois, la remontée de la fréquentation hôtelière val-de-marnaise est moins spectaculaire qu'au niveau régional : le taux d'occupation de janvier 2017 (65,0 %) a notamment été le plus élevé pour un mois de janvier depuis, au moins, 2010.

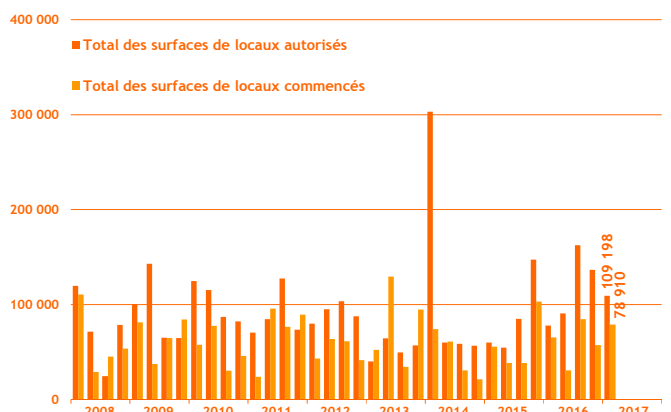
## Construction

### Construction d'immobilier d'entreprise

(dernières données : 1<sup>er</sup> trimestre 2017)

Au 1<sup>er</sup> trimestre 2017, l'immobilier d'entreprise a confirmé sa reprise dans le département, autant dans les projets (109 198 m<sup>2</sup> autorisés) que dans leur concrétisation (78 910 m<sup>2</sup> commencés).

En ce qui concerne les locaux mis en chantier, les surfaces déjà importantes pour le département n'e sont pas portées par une opération unique mais se répartissent chaque mois autour de 25 000 m<sup>2</sup> sur plusieurs opérations. Ce comportement tendrait à refléter une reprise du dynamisme multi-opérateurs.



Source : Sit@del2 / en m<sup>2</sup>