



### Un marché de l'emploi toujours dynamique en Ile-de-France

Dans un environnement macroéconomique toujours ralenti, l'activité francilienne a continué à évoluer plutôt favorablement au 3<sup>e</sup> trimestre 2019. Ainsi, le total des créations d'entreprises a de nouveau crû dans la région au cours de l'été dernier tandis que le nombre de défaillances d'entreprises a amorcé un mouvement de repli. Le déficit extérieur régional est quant à lui resté conséquent mais a continué à se réduire et est au plus bas depuis 2006. Dans le même temps, même si le taux de chômage francilien a augmenté de 0,1 point au 3<sup>e</sup> trimestre 2019 (soit 7,5 %), plus de 20 000 créations nettes d'emploi ont de nouveau été enregistrées en Ile-de-France. Seul véritable bémol, l'activité hôtelière peine à redémarrer dans la région après avoir été affectée par les mouvements sociaux fin 2018 et début 2019 : ainsi, le secteur a perdu environ 500 000 nuitées entre novembre 2018 et septembre dernier.

### Le secteur de la construction maintient sa forte croissance dans le Val-de-Marne

Porté par un secteur de la construction en pleine croissance, une industrie et un secteur tertiaire en bonne santé, la majorité des indicateurs ont été au vert dans le Val-de-Marne au 3<sup>e</sup> trimestre 2019.

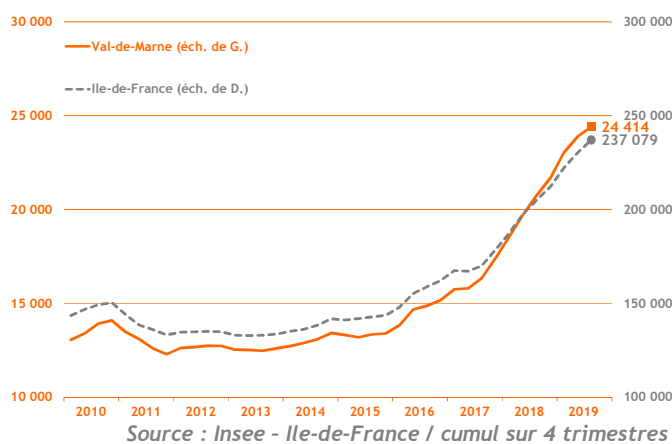
Le taux de chômage départemental (7,5 %) est au plus bas depuis 2009. Parallèlement, les créations d'entreprises sont toujours en forte croissance (+ 10,7 % par rapport au 3<sup>e</sup> trimestre 2018) et les défaillances d'entreprises ont amorcé un mouvement de repli (- 19,4 % en glissement annuel). L'embellie économique enclenchée au 2<sup>e</sup> trimestre 2019 a donc semblé se concrétiser et laisse entrevoir de bonnes perspectives pour les mois à venir. Seule ombre au tableau : le secteur hôtelier a subi de nouvelles baisses de ses taux d'occupation au 3<sup>e</sup> trimestre 2019.

### Démographie d'entreprises

#### ■ Créations d'entreprises

(dernières données : 3<sup>e</sup> trimestre 2019)

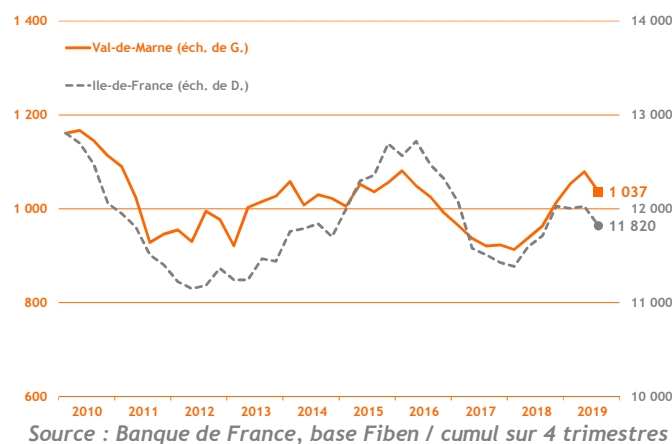
Avec 5 451 créations d'entreprises au 3<sup>e</sup> trimestre 2019, la dynamique s'est essoufflée mais est restée favorable dans le Val-de-Marne (+ 10,7 % en glissement annuel, après + 16,5 % au trimestre précédent). La part des micro-entreprises a reculé pour la première fois depuis cinq trimestres pour s'établir à 58,5 % ; leur nombre a en effet crû de 7,8 % sur un an tandis que les créations « classiques » augmentaient de 15,0 %.



#### ■ Défaillances d'entreprises

(dernières données : 3<sup>e</sup> trimestre 2019)

Au 3<sup>e</sup> trimestre 2019, avec 174 défaillances d'entreprises, la tendance s'est nettement inversée et, pour la première fois depuis six derniers trimestres, est à la baisse dans le département (- 19,4 % par rapport au 3<sup>e</sup> trimestre 2018). L'Ile-de-France a également enregistré une baisse des défaillances sur la même période mais dans une moindre mesure (- 8,8 % sur un an).

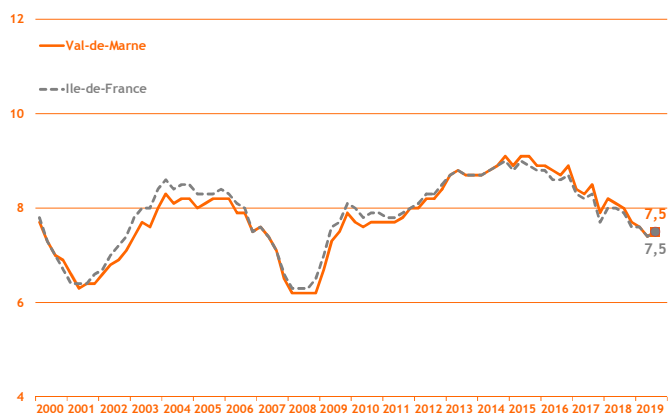


## Taux de chômage

(dernières données : 3<sup>e</sup> trimestre 2019)

Au 3<sup>e</sup> trimestre 2019, le taux de chômage du Val-de-Marne a légèrement augmenté (+ 0,1 point par rapport au trimestre précédent) pour atteindre 7,5 %.

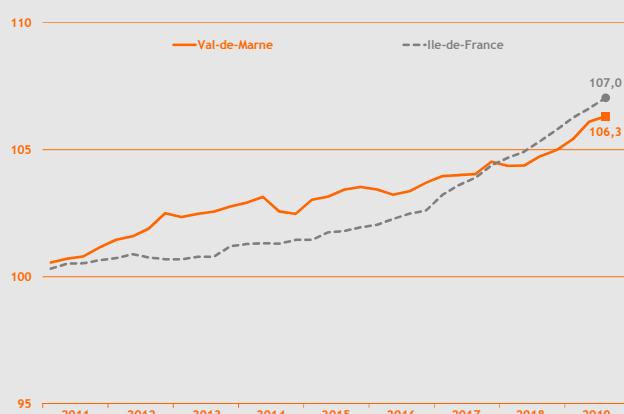
La dynamique baissière observée dans le département depuis mi-2015 a donc - comme au plan régional où le taux est également remonté à 7,5 % - marqué le pas dans le département. Les niveaux de chômage antérieurs à la récession de 2008-2009 restent cependant atteignables à moyen terme.



Source : Insee - Ile-de-France / données cvs / en %

## Emploi

(dernières données : 3<sup>e</sup> trimestre 2019)



Source : Insee Ile-de-France / données cvs / base 100 au 4<sup>e</sup> trimestre 2010

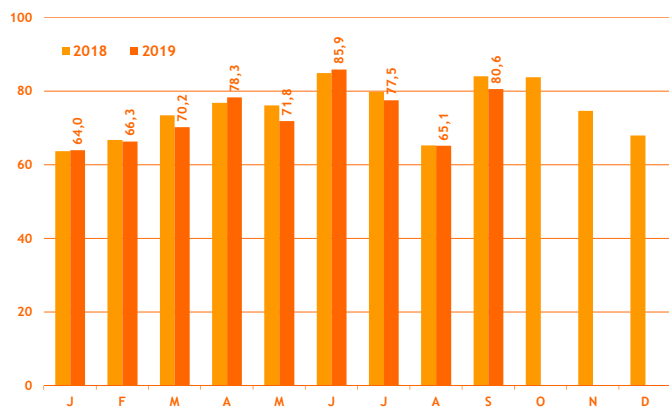
Avec 546 269 emplois au 3<sup>e</sup> trimestre, la croissance de l'emploi a continué sur sa lancée dans le Val-de-Marne (+ 0,2 % par rapport au 2<sup>e</sup> trimestre 2019 et + 1,5 % par rapport au 3<sup>e</sup> trimestre 2018).

C'est le secteur de la construction qui a essentiellement permis de maintenir cette dynamique (+ 5,6 % sur un an) ; l'intérim a, à l'inverse, nettement diminué (- 2,5 %), témoignant du dynamisme des marchés et de la confiance des employeurs afin de pérenniser l'emploi.

## Activité touristique

### Taux d'occupation hôtelier

(dernières données : septembre 2019)



Source : Comité Régional du Tourisme d'Ile-de-France / en %

Comme au plan régional, le taux d'occupation hôtelier a été orienté à la baisse dans le Val-de-Marne au cours du 3<sup>e</sup> trimestre 2019 alors qu'il s'était redressé au printemps.

Ainsi, si la fréquentation du mois d'août a été quasiment stable (- 0,1 point par rapport à août 2018), celle des mois de juillet et de septembre sont ressorties en net recul (respectivement - 2,2 points et - 3,5 points).

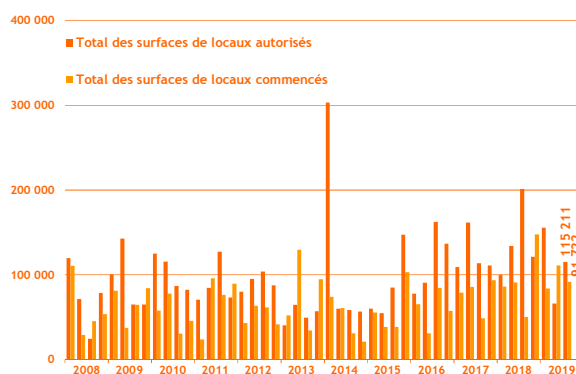
## Construction

### Construction d'immobilier d'entreprise

(dernières données : 3<sup>e</sup> trimestre 2019)

La tendance négative des surfaces d'immobilier d'entreprise autorisées à construire enclenchée au 2<sup>e</sup> trimestre 2019 s'est prolongée au 3<sup>e</sup> trimestre 2019 (- 42,8 % par rapport au 3<sup>e</sup> trimestre 2018).

A l'inverse, le volume de constructions effectivement commencées (91 722 m<sup>2</sup>) a fortement crû sur un an (+ 82,0 %), soit un rythme bien supérieur à la moyenne régionale (+ 31,2 %) ; en effet, les effets des travaux du futur métro du Grand Paris dans le département et de ses projets connexes continuent à se faire ressentir.



Source : Sit@del2 / en m<sup>2</sup>