

40^e enquête d'opinion sur la conjoncture

**Principaux résultats
de l'enquête réalisée par Médiamétrie
du 7 au 25 septembre 2015**

**Document de presse
7 octobre 2015**

Présentation de l'enquête.....	2
Chiffre d'affaires.....	4
Évolution déclarée du chiffre d'affaires : Un indicateur toujours négatif, mais un retournement significatif.....	5
Évolution prévue du chiffre d'affaires : Retour de l'optimisme.....	7
Situation financière.....	10
Situation financière actuelle : Une situation encore fragile pour les petits établissements, mais en progrès.....	11
Évolution récente de la trésorerie : une progression significative, mais toujours dans la zone rouge.....	13
Investissements.....	16
Évolution récente des investissements : un indice faible mais supérieur à celui des trois dernières années.....	17
Évolution prévue des investissements : davantage d'intentions d'investir qu'en 2014, notamment en Ile-de-France.....	19
Emploi.....	24
Évolution récente des effectifs : un indice stable mais toujours légèrement négatif.....	25
Évolution prévue des effectifs : des intentions positives, tous secteurs et tailles d'établissements confondus.....	27
Situation économique de la France.....	30
Évolution prévue de la situation économique de la France : moindre pessimisme	31
Structure de l'échantillon	34

Présentation de l'enquête

L'enquête semestrielle de conjoncture de la CCI Paris Ile-de-France est réalisée depuis 1993 : les 14 premières vagues avaient été réalisées par l'IFOP. Depuis 1998, l'enquête est menée par l'institut MEDIAMETRIE. Depuis septembre 2005, l'enquête est annuelle.

Pour cette 40^e vague, les interviews ont été menées par téléphone du 7 au 25 septembre 2015, auprès d'un échantillon de 4 603 dirigeants d'entreprises :

- 3 681 personnes dirigeant des établissements de moins de 500 salariés en Ile-de-France: échantillon « PME IDF » ;
- 719 personnes dirigeant des établissements de moins de 500 salariés dans les autres départements de France métropolitaine : échantillon « PME hors IDF » ;
- 101 personnes dirigeant des établissements de 500 salariés ou plus en Ile-de-France : échantillon « GE IDF » ;
- 102 personnes dirigeant des établissements de 500 salariés ou plus dans les autres départements de France métropolitaine : échantillon « GE hors IDF ».

À noter une rupture d'historique dans certaines courbes de ce document :

- **les résultats « Ile-de-France » avant 2005 sont ceux des résultats du cumul des départements de *Paris – Petite couronne* (la zone Ile-de-France n'était pas étudiée).**
- **à partir de septembre 2005, les résultats « Ile-de-France » sont ceux de l'ensemble des départements franciliens (intégrant la Grande couronne).**

L'échantillon est composé d'établissements tirés aléatoirement du fichier TELEFIRM, selon un plan de sondage assurant une représentativité géographique, sectorielle (pour les PME) et par taille d'établissement.

Les échantillons PME ont été redressés de façon à fournir des chiffres représentatifs sur l'Ile-de-France (légende « IDF »), sur le reste du territoire national, ainsi que sur l'ensemble du territoire (légende « national »).

Plusieurs types de résultats ont été analysés par MEDIAMETRIE pour la CCI Paris IDF et sont présentés dans ce document, notamment :

- des histogrammes présentant les résultats (les réponses « ne sait pas » ne figurent pas sur ces histogrammes) ;
- des courbes historiques. Ces courbes sont fréquemment basées sur un calcul de « solde » entre les deux réponses opposées à la question. Par exemple, à la question sur l'évolution du chiffre d'affaires au cours des 6 derniers mois, sur l'ensemble des établissements français, 28 % ont un chiffre « en hausse » et 37 % un chiffre « en baisse », le solde est -9.

Présentation de l'enquête (suite)

Les résultats par taille distinguent 3 tranches d'établissements :

- petits établissements : de 0 à 9 salariés pour le commerce, les services et la construction, de 0 à 49 salariés dans l'industrie ;
- établissements moyens : de 10 à 499 salariés pour le commerce, les services et la construction, de 50 à 499 salariés dans l'industrie ;
- grands établissements : 500 salariés ou plus.

Sauf indication contraire, les résultats sectoriels portent sur la totalité des PME (moins de 500 salariés). Ils peuvent être donnés dans ce document à deux niveaux de détail :

- 4 secteurs (industrie, construction, commerce, services) ;
- 15 secteurs (biens intermédiaires, biens d'équipement, biens de consommation, construction, commerce de gros, commerce de détail alimentaire, commerce de détail non alimentaire, cafés-hôtels-restaurants, services aux particuliers, services aux entreprises - dont services professionnels/publicité et études de marché/services administratifs ; dont services opérationnels; dont architecture/ingénierie/contrôle/recherche et développement/informatique et télécom ; dont immobilier - transports, banques-assurances).

L'analyse présentée dans ce document a été réalisée par Guy DETROUSSELLE en collaboration avec les différentes directions de MEDIAMETRIE (direction de la Diversification, Médiamétrie-MC² à Amiens, direction des Ressources et Opérations, direction des Analyses et Méthodes Scientifiques).

Retrouvez les résultats sur le site Internet de la CCI Paris IDF : www.cci-paris-idf.fr

Contact Presse CCI Paris IDF : Isabelle de Battisti - 01 55 65 70 65

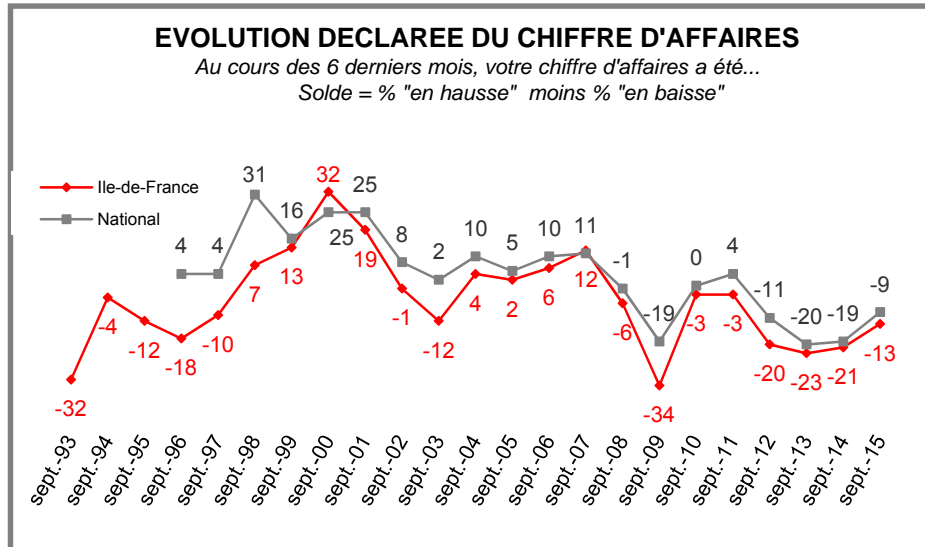
Contact Etudes CCI Paris IDF : Isabelle Savelli - 01 55 65 82 08

Contact Médiamétrie : 01 47 58 97 05

Chiffre d'affaires

Évolution déclarée du chiffre d'affaires

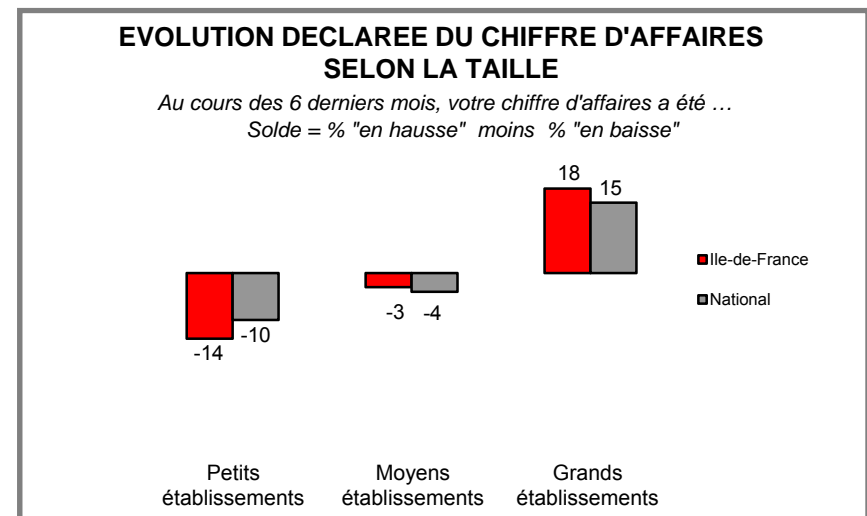
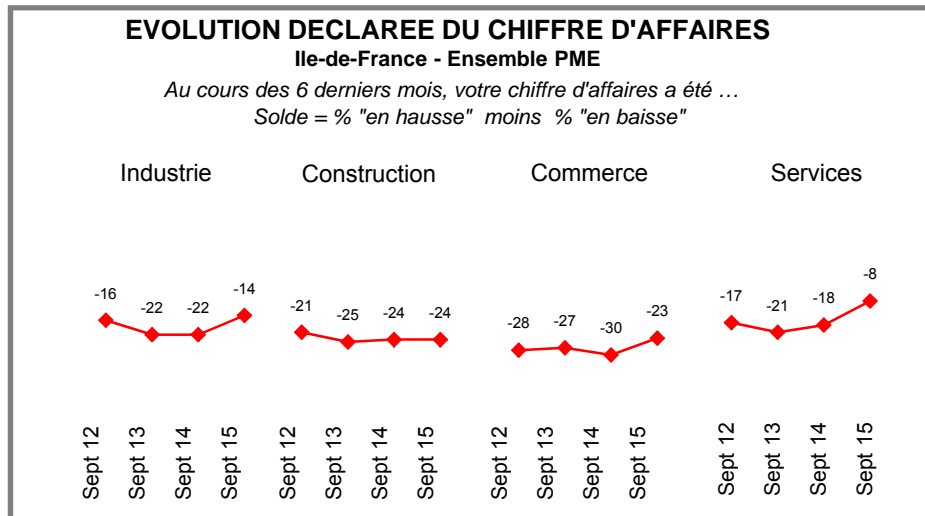
Un indicateur toujours négatif, mais un retournement significatif



L'indicateur d'activité au cours des 6 derniers mois reste à un niveau négatif mais progresse significativement comparativement à 2013 et 2014, que ce soit au niveau national comme -à un degré moindre- en Ile-de-France.

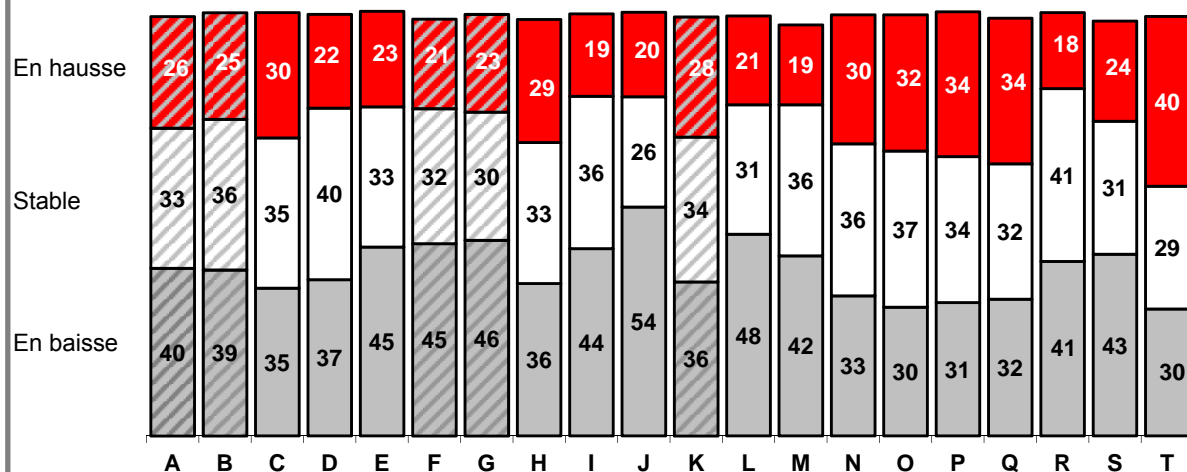
Cette reprise se constate particulièrement pour les **Grandes Entreprises**, qui indiquent davantage une hausse qu'une baisse de leur CA au cours des 6 derniers mois (soldes positifs de +18 en Ile-de-France et de +15 au niveau national, alors qu'ils se situaient à respectivement -6 et -7 l'année dernière).

En Ile-de-France, l'ensemble des secteurs d'activité progresse comparativement à 2014, à une exception près : la construction. Le secteur des services se rapproche de l'équilibre, et celui des banques et assurances devient positif (+10).



EVOLUTION DECLAREE DU CHIFFRE D'AFFAIRES

Ile-de-France - Ensemble PME (en %)

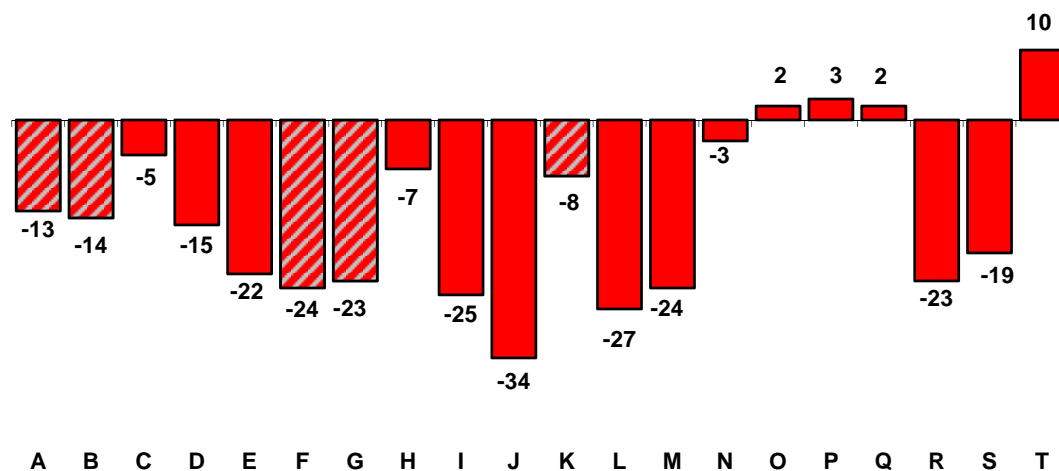


La différence à 100 % correspond aux "non réponses" et réponses "ne sait pas"

EVOLUTION DECLAREE DU CHIFFRE D'AFFAIRES

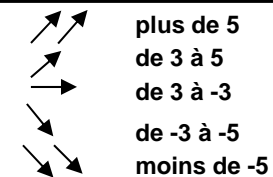
Ile-de-France - Ensemble PME

Solde des réponses % "en hausse" moins % "en baisse"



COMPARAISON AVEC LA VAGUE DE SEPTEMBRE 2014 *

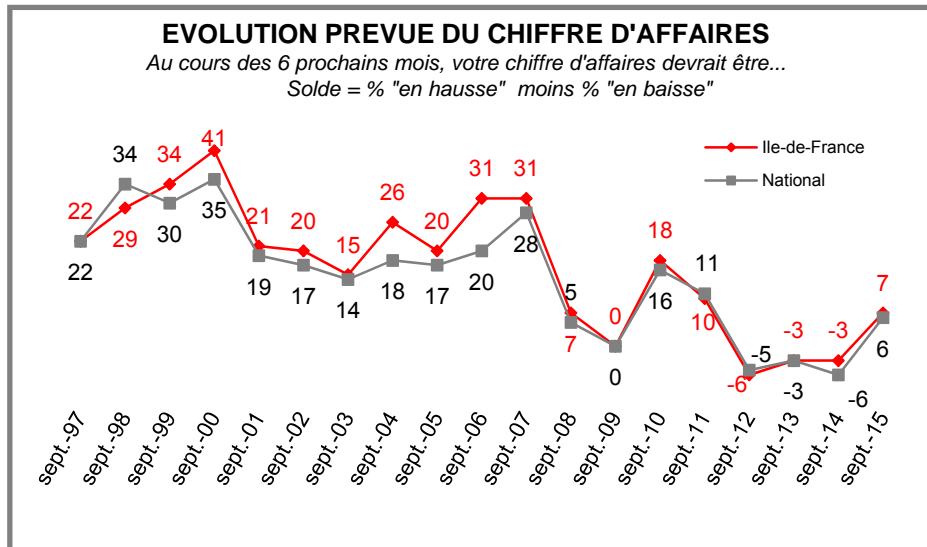
A-Tous secteurs	↗↗
B-Industrie	↗↗
C-Biens intermédiaires	↗↗
D-Biens d'équipement	↗↗
E-Biens de consommation	→
F-Construction	→
G-Commerce	↗↗
H-Commerce de gros	↗↗
I-Commerce de détail alimentaire	→
J-Commerce de détail non alimentaire	↗↗
K-Services	↗↗
L-Cafés-Hôtels-Restaurants	↗↗
M-Services aux particuliers	↘
N-Services aux entreprises	↗↗
O-dont services aux professionnels, publicité, études de marchés, admin. des entreprises	↗↗
P-dont architecture, ingénierie, contrôle, informatique, télécom, R et D	↗↗
Q-dont services opérationnels	↗↗
R-dont immobiliers	→
S-Transports	→
T-Banques Assurances	↗↗



* différence entre les soldes de la vague de septembre 2015 (graphique ci-contre) et les soldes de la vague de septembre 2014

Évolution prévue du chiffre d'affaires

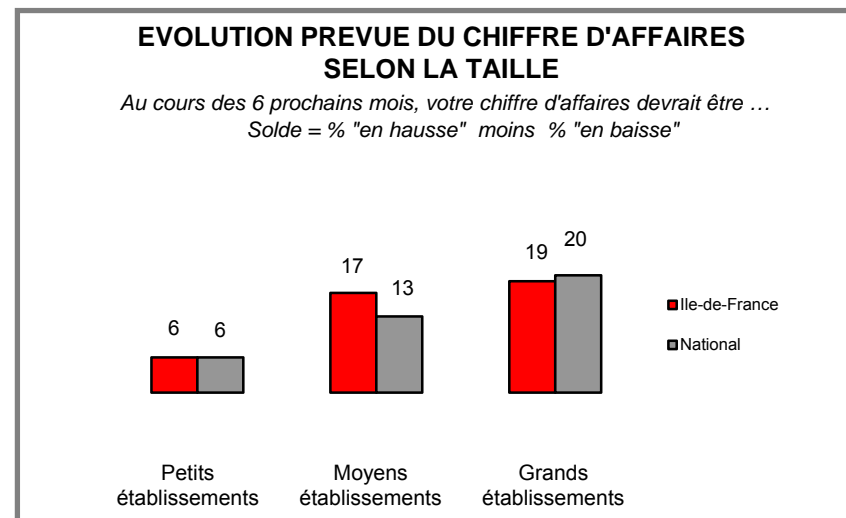
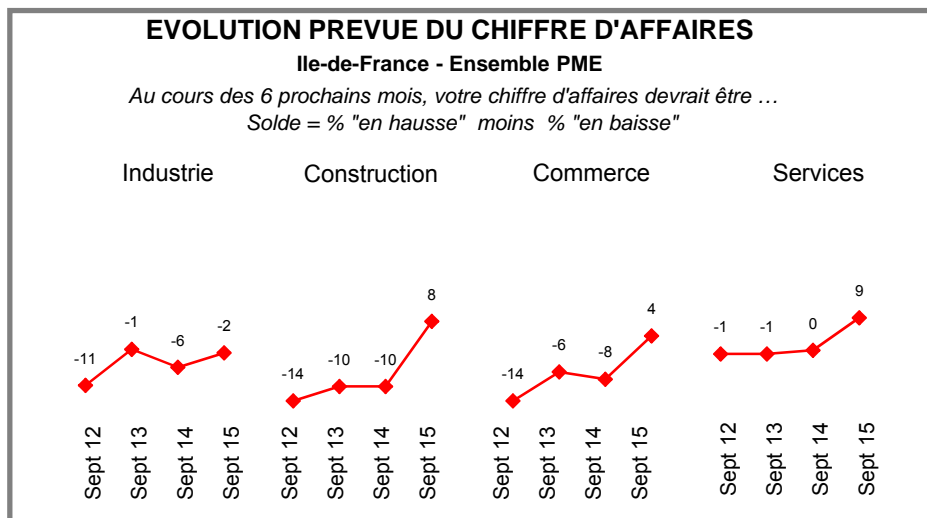
Retour de l'optimisme



Après trois années dans le négatif, et un record à la baisse en 2014 au niveau national, **l'indicateur relatif au CA des 6 prochains mois progresse nettement et revient dans le positif non loin des niveaux de 2011**. 29% des établissements franciliens prévoient une hausse de leur CA, contre 22% de baisse.

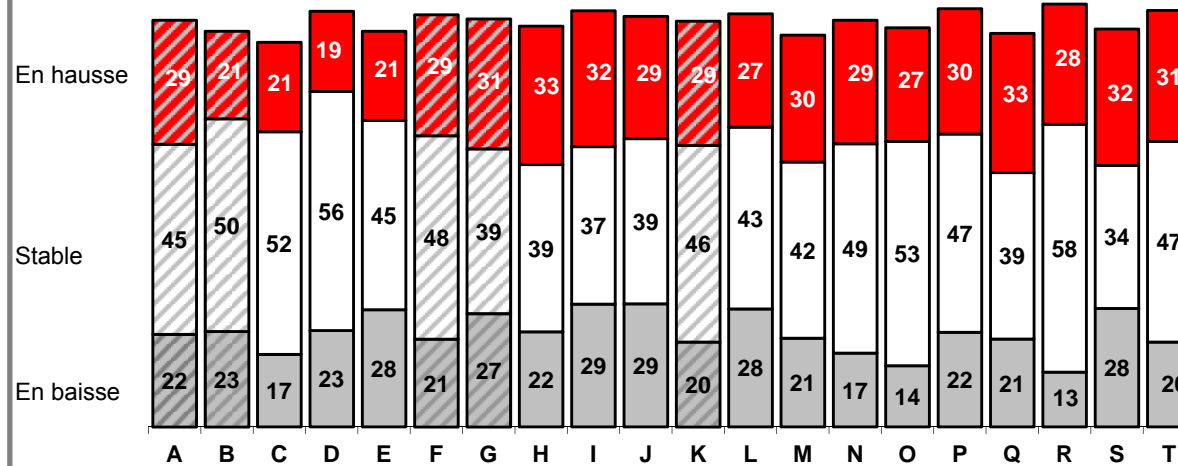
Cet optimisme est généralisé, avec un indicateur positif aussi bien pour les petits établissements que les moyens et les grands, ces derniers se montrant particulièrement confiants.

Sur l'Ile-de-France, seul l'indicateur des établissements de l'industrie reste dans le négatif (notamment les biens d'équipements et biens de consommation). **La construction et les services**, à l'exception des cafés, hôtels et restaurants, **sont particulièrement optimistes pour leur activité à venir**, avec des soldes en progression et désormais proches de +10.



EVOLUTION PREVUE DU CHIFFRE D'AFFAIRES

Ile-de-France - Ensemble PME (en %)

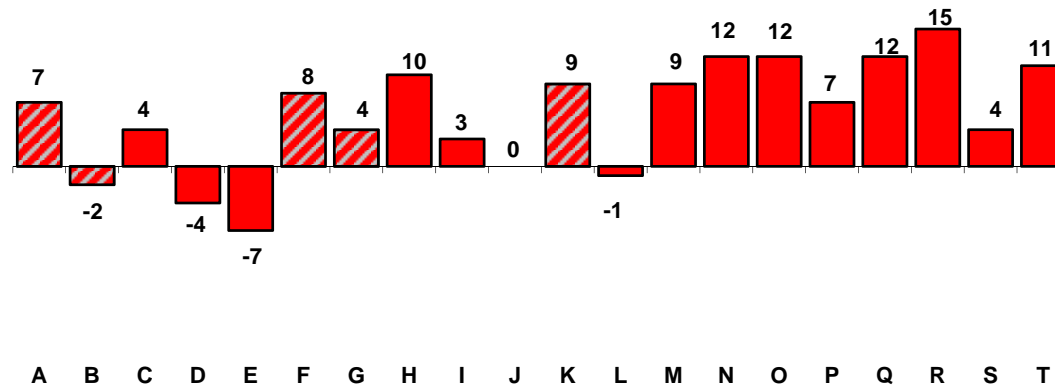


La différence à 100 % correspond aux "non réponses" et réponses "ne sait pas"

EVOLUTION PREVUE DU CHIFFRE D'AFFAIRES

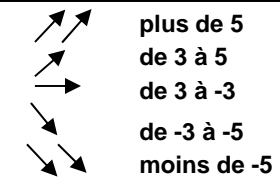
Ile-de-France - Ensemble PME

Solde des réponses % "en hausse" moins % "en baisse"



COMPARAISON AVEC LA VAGUE DE SEPTEMBRE 2014 *

A-Tous secteurs	↗↗
B-Industrie	↗
C-Biens intermédiaires	↗↗
D-Biens d'équipement	→
E-Biens de consommation	↘↘
F-Construction	↗↗
G-Commerce	↗↗
H-Commerce de gros	↗↗
I-Commerce de détail alimentaire	↗↗
J-Commerce de détail non alimentaire	↗↗
K-Services	↗↗
L-Cafés-Hôtels-Restaurants	↗↗
M-Services aux particuliers	↗
N-Services aux entreprises	↗↗
O-dont services aux professionnels, publicité, études de marchés, admin. des entreprises	↗↗
P-dont architecture, ingénierie, contrôle, informatique, télécom, R et D	→
Q-dont services opérationnels	↗↗
R-dont immobiliers	↗↗
S-Transports	↗↗
T-Banques Assurances	↗↗

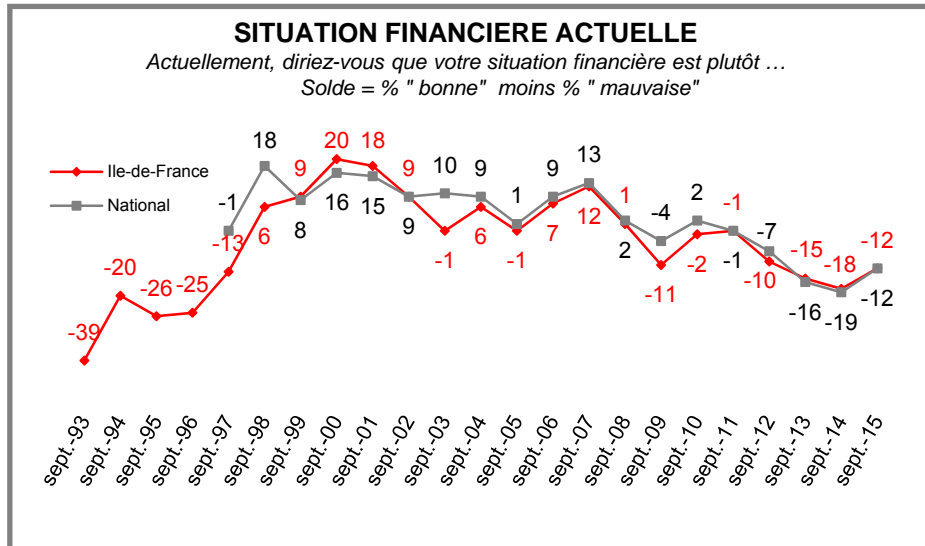


* différence entre les soldes de la vague de septembre 2015 (graphique ci-contre) et les soldes de la vague de septembre 2014

Situation financière

Situation financière actuelle

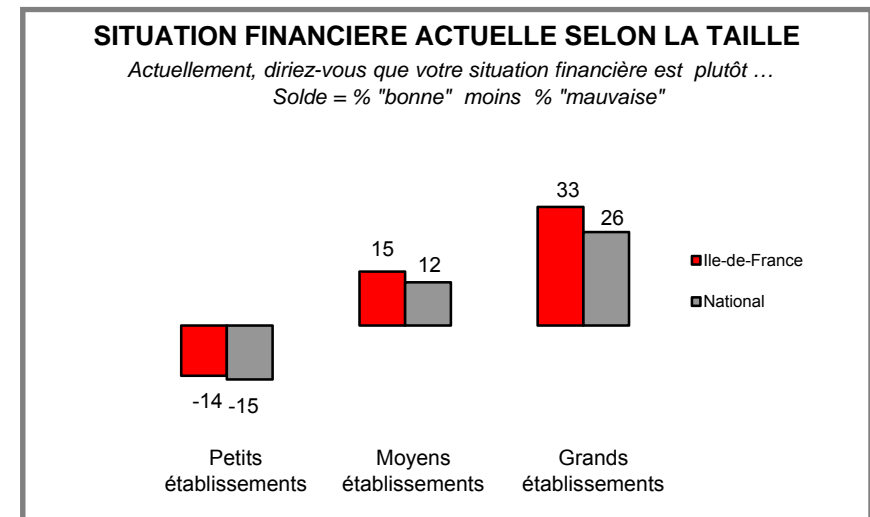
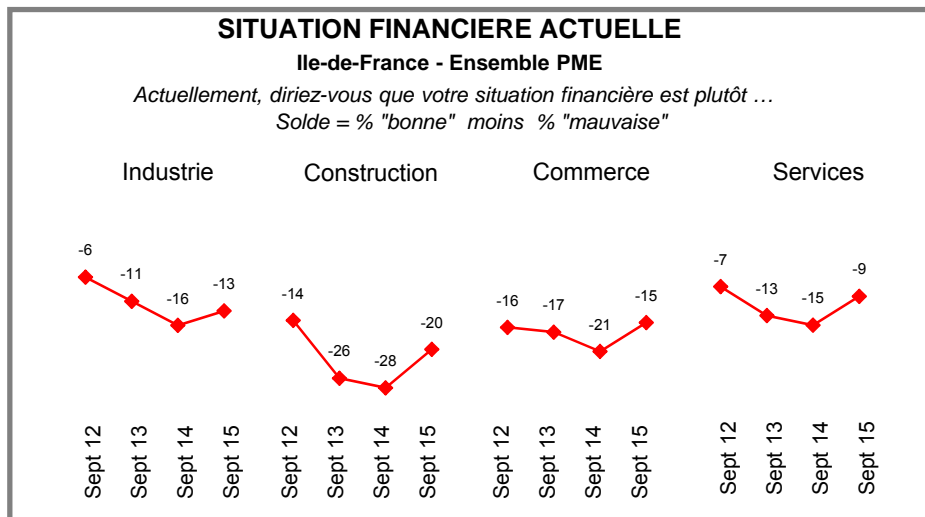
Une situation encore fragile pour les petits établissements, mais en progrès



Après quatre années successives de recul, l'indicateur de situation financière des établissements repart à la hausse. Il reste cependant dans le négatif, à -12 tant au niveau national que francilien.

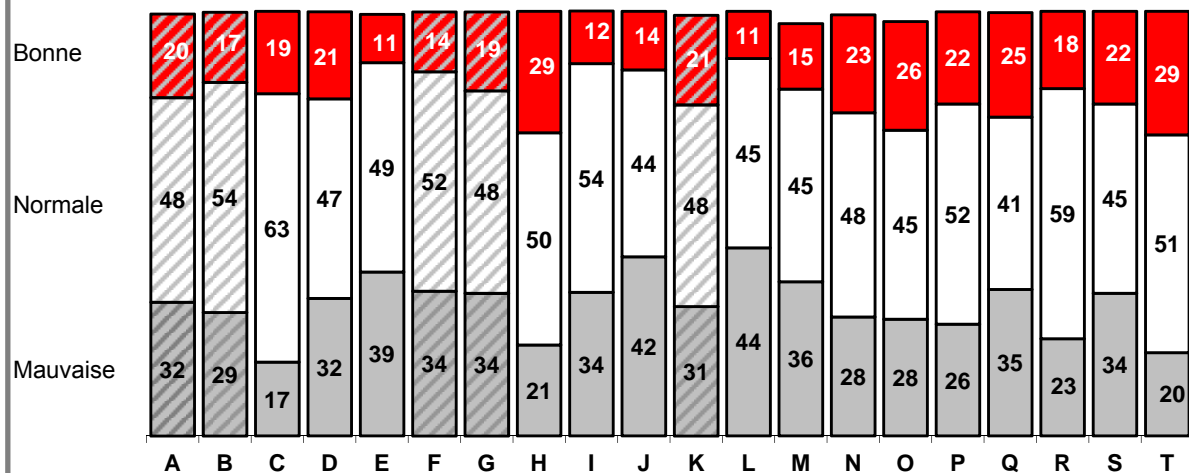
La fragilité de la situation financière est particulièrement marquée pour les petits établissements, même si leur indice progresse. A l'inverse, pour les Grands Etablissements, l'amélioration entraperçue en 2013 et consolidée en 2014 se confirme de nouveau, avec un solde toujours positif (+26 au niveau national et +33 en Ile-de-France). Celui des moyens établissements progresse également nettement.

En Ile-de-France, la quasi-intégralité des secteurs d'activité suit la tendance générale : une amélioration de l'indicateur tout en demeurant dans le négatif. Seuls les biens intermédiaires, le commerce de gros et les banques-assurances énoncent une situation financière positive.



SITUATION FINANCIERE ACTUELLE

Ile-de-France - Ensemble PME (en %)

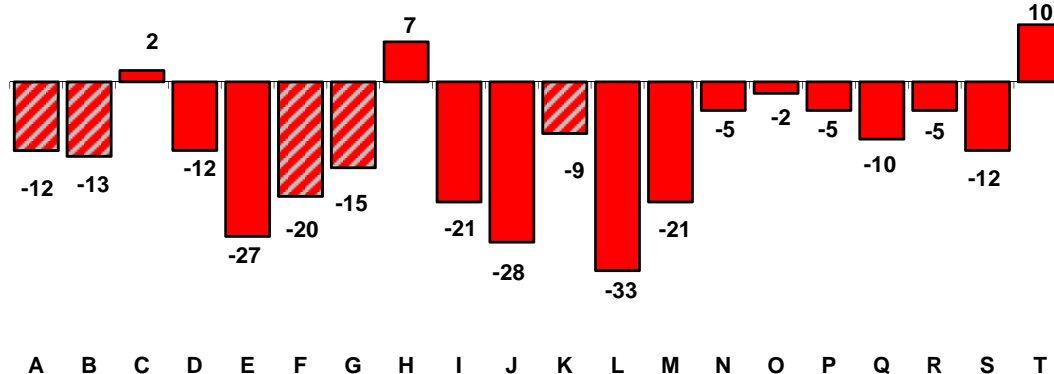


La différence à 100 % correspond aux "non réponses" et réponses "ne sait pas"

SITUATION FINANCIERE ACTUELLE

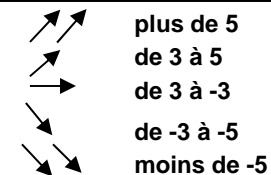
Ile-de-France - Ensemble PME

Solde des réponses % "bonne" moins % "mauvaise"



COMPARAISON AVEC LA VAGUE DE SEPTEMBRE 2014 *

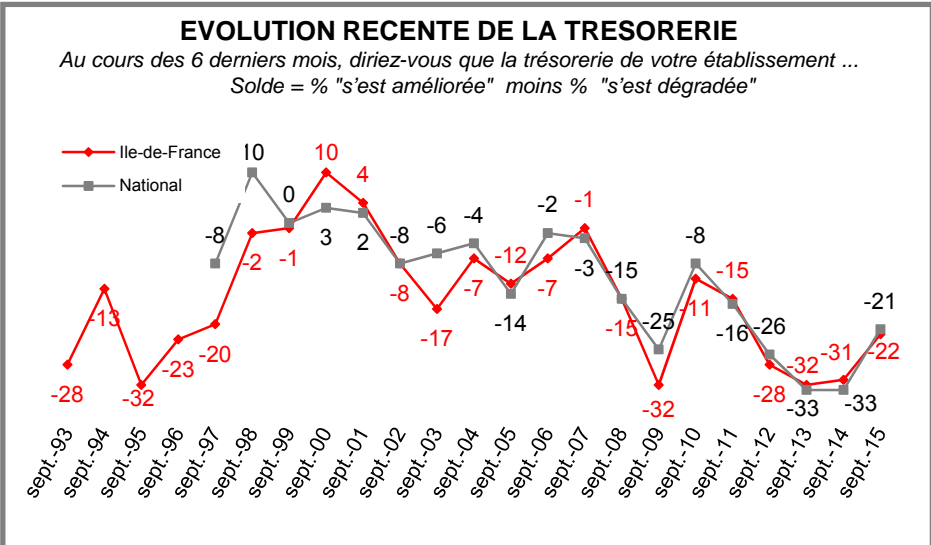
A-Tous secteurs	↗↗
B-Industrie	↗
C-Biens intermédiaires	↗↗
D-Biens d'équipement	→
E-Biens de consommation	↘
F-Construction	↗↗
G-Commerce	↗↗
H-Commerce de gros	→
I-Commerce de détail alimentaire	→
J-Commerce de détail non alimentaire	↗↗
K-Services	↗↗
L-Cafés-Hôtels-Restaurants	↘
M-Services aux particuliers	↗↗
N-Services aux entreprises	↗↗
O-dont services aux professionnels, publicité, études de marchés, admin. des entreprises	↘↘
P-dont architecture, ingénierie, contrôle, informatique, télécom, R et D	↗↗
Q-dont services opérationnels	↗↗
R-dont immobiliers	↗↗
S-Transports	↗
T-Banques Assurances	↗↗



* différence entre les soldes de la vague de septembre 2015 (graphique ci-contre) et les soldes de la vague de septembre 2014

Évolution récente de la trésorerie

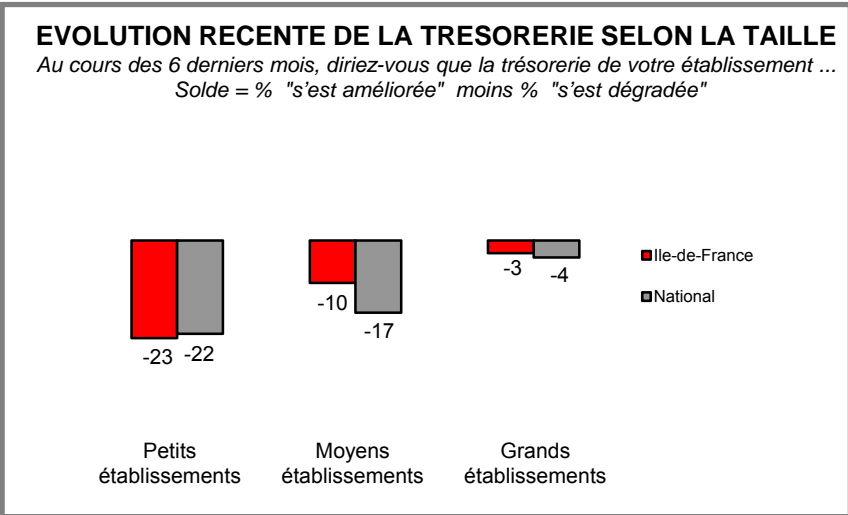
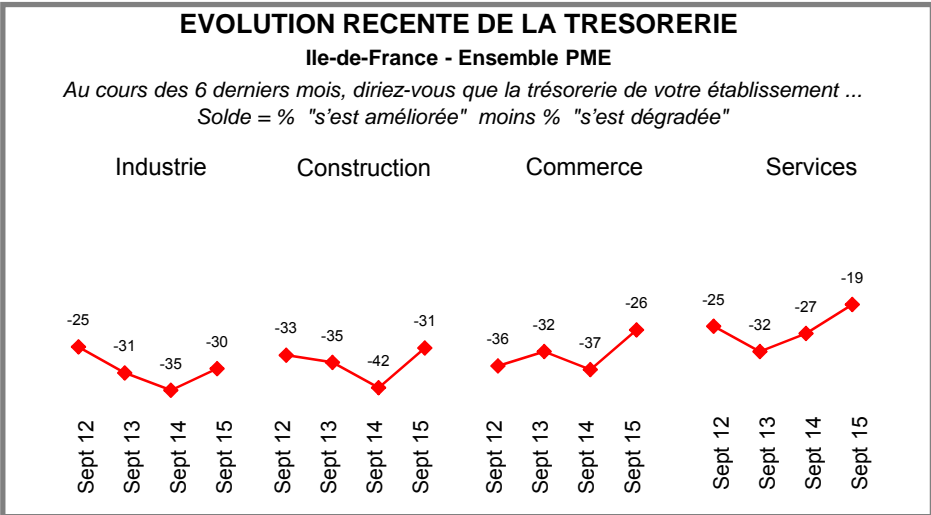
Une progression significative, mais toujours dans la zone rouge



L'indicateur relatif à la trésorerie des établissements progresse d'environ 10 points tant au niveau national que francilien, mais reste dans le négatif. Seules 14 % des entreprises franciliennes considèrent que leur trésorerie s'est améliorée au cours du dernier semestre. Elles sont cependant moins nombreuses que l'année dernière à annoncer une dégradation (37% contre 43%).

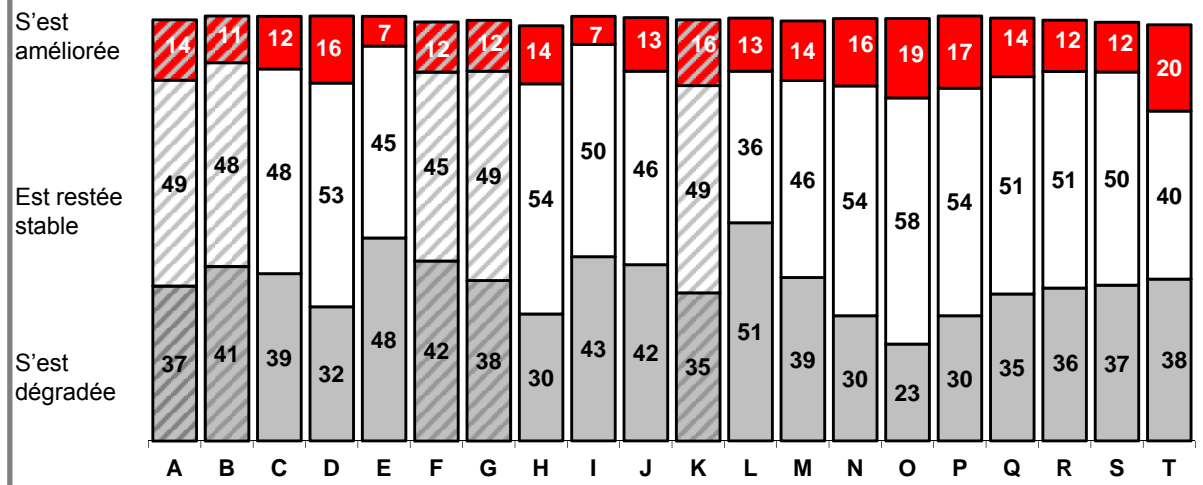
Les petits et moyens établissements tirent l'indicateur vers le bas. L'indicateur des Grands Etablissements, déjà à la baisse en 2014, remonte et s'approche de l'équilibre (-3 en Ile-de-France et -4 au niveau national).

L'ensemble des secteurs d'activité franciliens, bien qu'en progression, se situe toujours dans la zone rouge, avec des soldes oscillant entre -19 (pour les services) et -31 (construction).



EVOLUTION RECENTE DE LA TRESORERIE

Ile-de-France - Ensemble PME (en %)

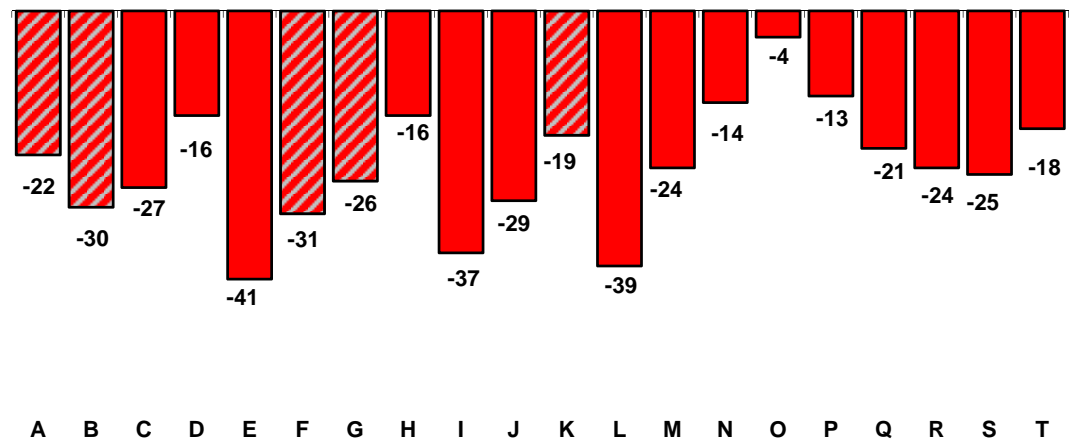


La différence à 100 % correspond aux "non réponses" et réponses "ne sait pas"

EVOLUTION RECENTE DE LA TRESORERIE

Ile-de-France - Ensemble PME

Solde des réponses % "s'est améliorée" moins % "s'est dégradée"



COMPARAISON AVEC LA VAGUE DE SEPTEMBRE 2014 *

A-Tous secteurs	↗↗
B-Industrie	↗
C-Biens intermédiaires	↗↗
D-Biens d'équipement	↗↗
E-Biens de consommation	→
F-Construction	↗↗
G-Commerce	↗↗
H-Commerce de gros	↗↗
I-Commerce de détail alimentaire	↘
J-Commerce de détail non alimentaire	↗↗
K-Services	↗↗
L-Cafés-Hôtels-Restaurants	→
M-Services aux particuliers	↗
N-Services aux entreprises	↗↗
O-dont services aux professionnels, publicité, études de marchés, admin. des entreprises	↗↗
P-dont architecture, ingénierie, contrôle, informatique, télécom, R et D	↗↗
Q-dont services opérationnels	↗↗
R-dont immobiliers	↗↗
S-Transports	↗
T-Banques Assurances	↗

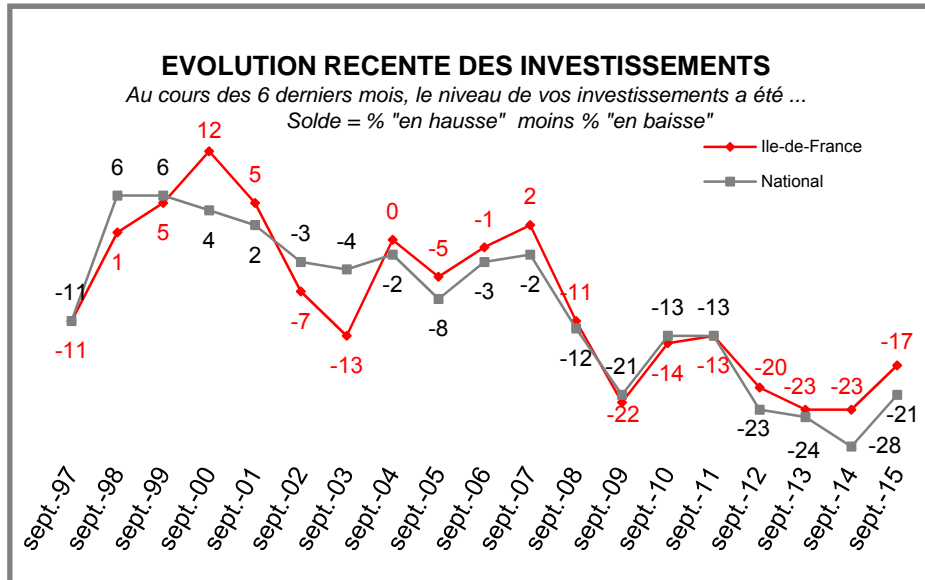
↗↗ plus de 5
 ↗ de 3 à 5
 → de 3 à -3
 ↘ de -3 à -5
 ↘↘ moins de -5

* différence entre les soldes de la vague de septembre 2015 (graphique ci-contre) et les soldes de la vague de septembre 2014

Investissements

Évolution récente des investissements

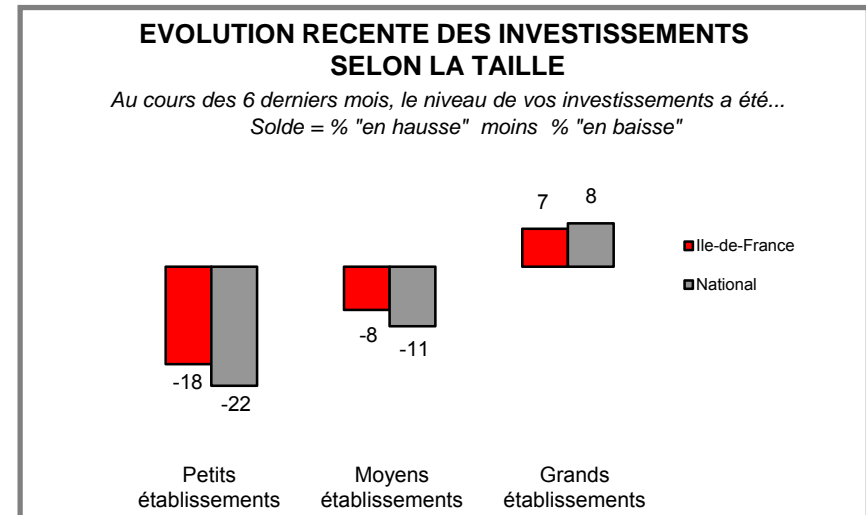
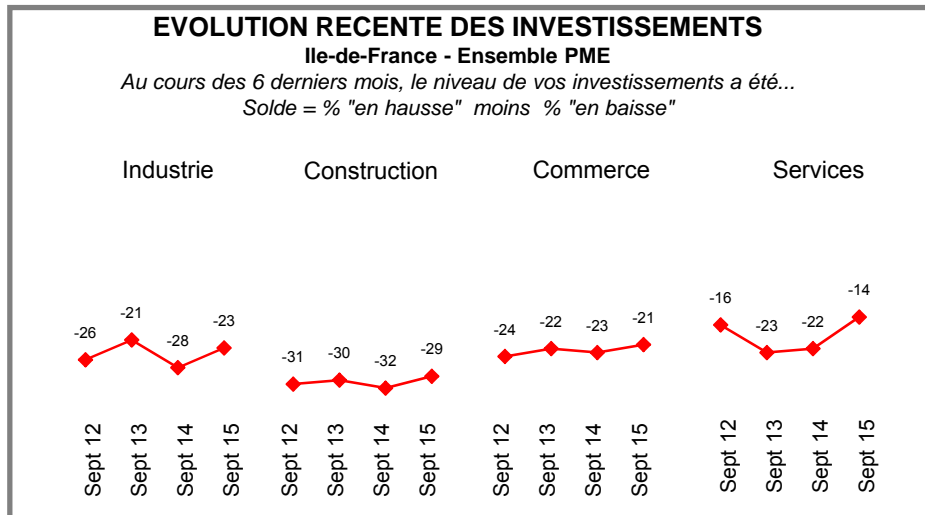
Un indice faible mais supérieur à celui des trois dernières années



L'indicateur relatif aux investissements au cours du dernier semestre reste en zone négative et la part des établissements ayant accru leurs investissements au cours des six derniers mois reste faible (16% en Ile-de-France). Néanmoins le solde progresse et se situe à un niveau supérieur à celui de ces trois dernières années.

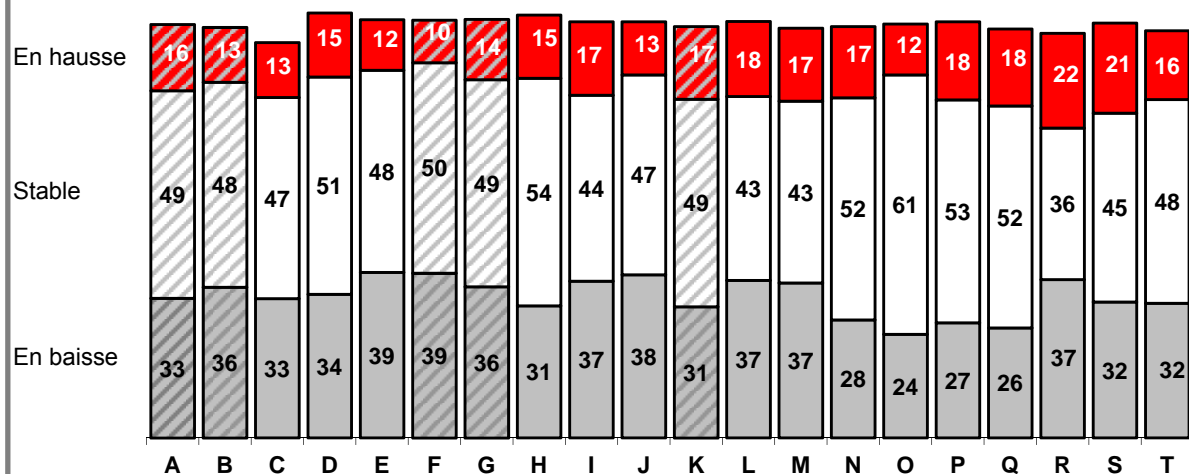
Les grandes entreprises continuent à stimuler les investissements, avec un indicateur positif, que ce soit en Ile-de-France ou au niveau national.

En revanche, les indices de la construction, du commerce et de l'industrie se stabilisent à un niveau bas.



EVOLUTION RECENTE DES INVESTISSEMENTS

Ile-de-France - Ensemble PME (en %)

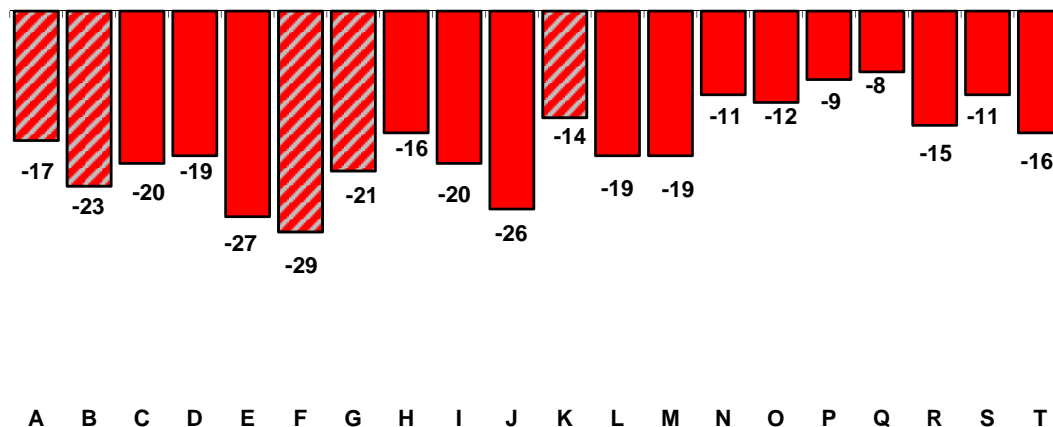


La différence à 100 % correspond aux "non réponses" et réponses "ne sait pas"

EVOLUTION RECENTE DES INVESTISSEMENTS

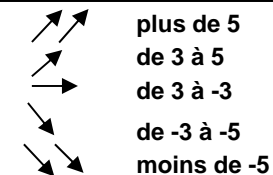
Ile-de-France - Ensemble PME

Solde des réponses % "en hausse" moins % "en baisse"



COMPARAISON AVEC LA VAGUE DE SEPTEMBRE 2014 *

A-Tous secteurs	↗↗
B-Industrie	↗↗
C-Biens intermédiaires	↗↗
D-Biens d'équipement	↗↗
E-Biens de consommation	→
F-Construction	↗
G-Commerce	→
H-Commerce de gros	↘
I-Commerce de détail alimentaire	↗
J-Commerce de détail non alimentaire	↗
K-Services	↗↗
L-Cafés-Hôtels-Restaurants	↗↗
M-Services aux particuliers	↗
N-Services aux entreprises	↗↗
O-dont services aux professionnels, publicité, études de marchés, admin. des entreprises	↗↗
P-dont architecture, ingénierie, contrôle, informatique, télécom, R et D	↗↗
Q-dont services opérationnels	↗↗
R-dont immobiliers	↗↗
S-Transports	↗↗
T-Banques Assurances	↗



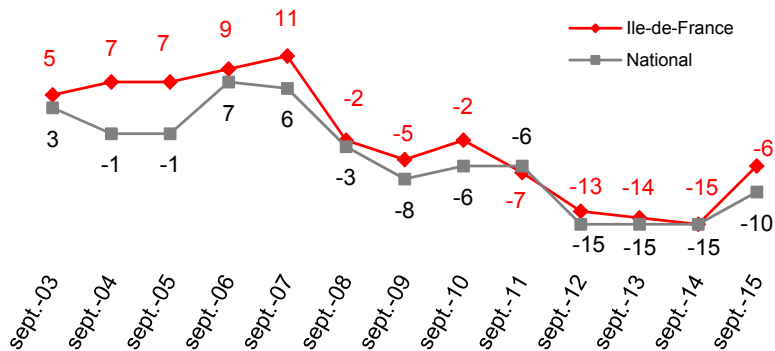
* différence entre les soldes de la vague de septembre 2015 (graphique ci-contre) et les soldes de la vague de septembre 2014

Évolution prévue des investissements

Davantage d'intentions d'investir qu'en 2014, notamment en Ile-de-France

EVOLUTION PREVUE DES INVESTISSEMENTS

Au cours des 6 prochains mois, le niveau de vos investissements devrait être...
Solde = % "en hausse" moins % "en baisse"



Les investissements ne devraient pas repartir à la hausse au cours des six prochains mois, puisque l'indicateur reste négatif (20% des établissements franciliens envisagent d'augmenter leurs investissements et 26% de les baisser). La situation est cependant en amélioration comparativement aux trois dernières années, notamment en Ile-de-France où l'indice progresse nettement.

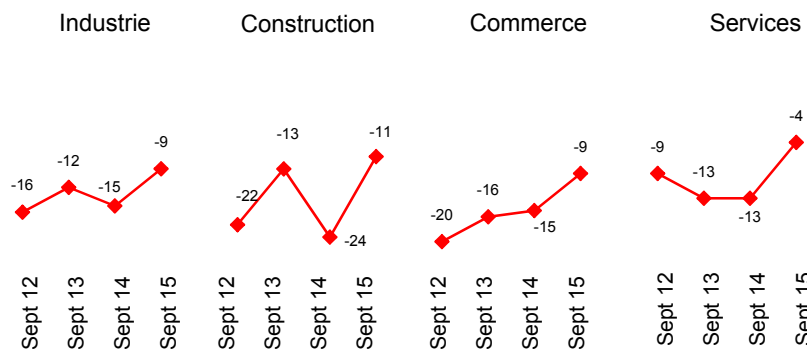
Les différences demeurent entre les petites entreprises et **les grandes entreprises dont l'indicateur reste positif**.

En revanche, l'ensemble des secteurs d'activité en Ile-de-France est homogène, avec une progression des soldes (notamment dans la construction après un fort recul en 2014). Celui des services est même cette année très proche de l'équilibre.

EVOLUTION PREVUE DES INVESTISSEMENTS

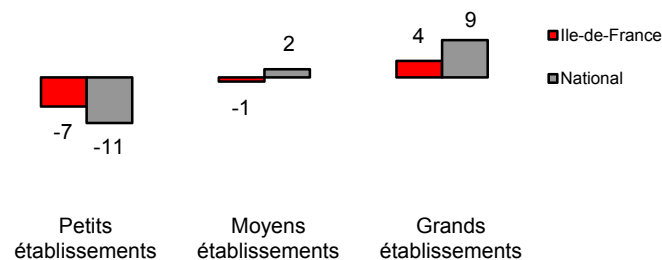
Ile-de-France - Ensemble PME

Au cours des 6 prochains mois, le niveau de vos investissements devrait être ...
Solde = % "en hausse" moins % "en baisse"



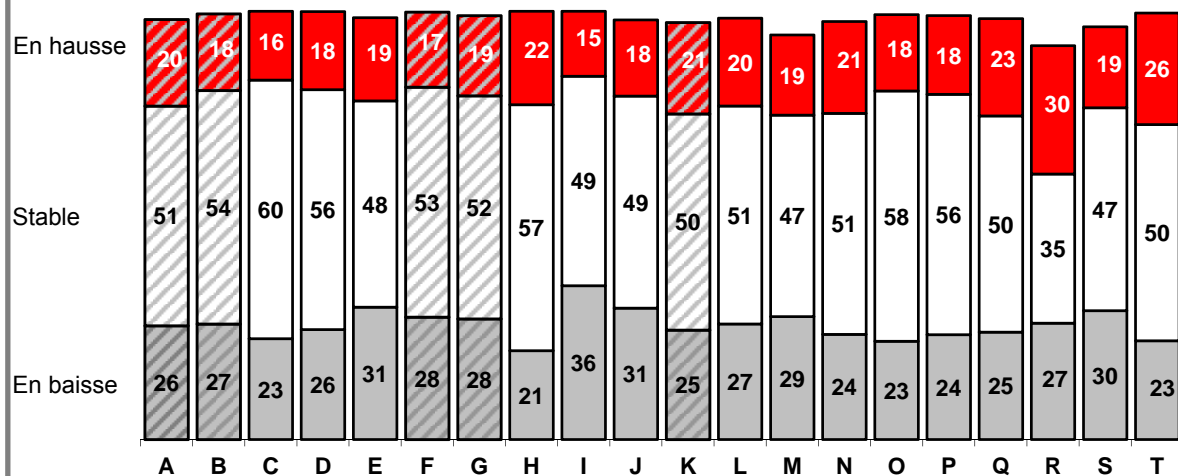
EVOLUTION PREVUE DES INVESTISSEMENTS SELON LA TAILLE

Au cours des 6 prochains mois, le niveau de vos investissements devrait être ...
Solde = % "en hausse" moins % "en baisse"



EVOLUTION PREVUE DES INVESTISSEMENTS

Ile-de-France - Ensemble PME (en %)

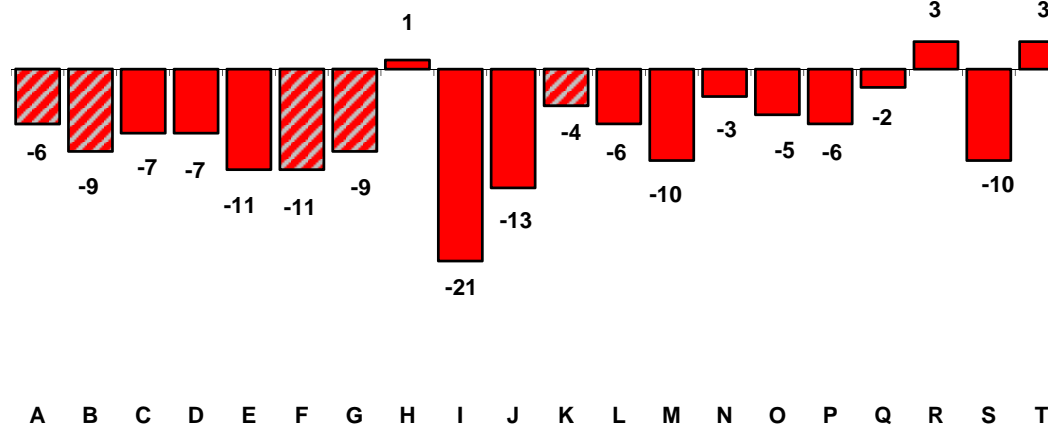


La différence à 100 % correspond aux "non réponses" et réponses "ne sait pas"

EVOLUTION PREVUE DES INVESTISSEMENTS

Ile-de-France - Ensemble PME

Solde des réponses % "en hausse" moins % "en baisse"

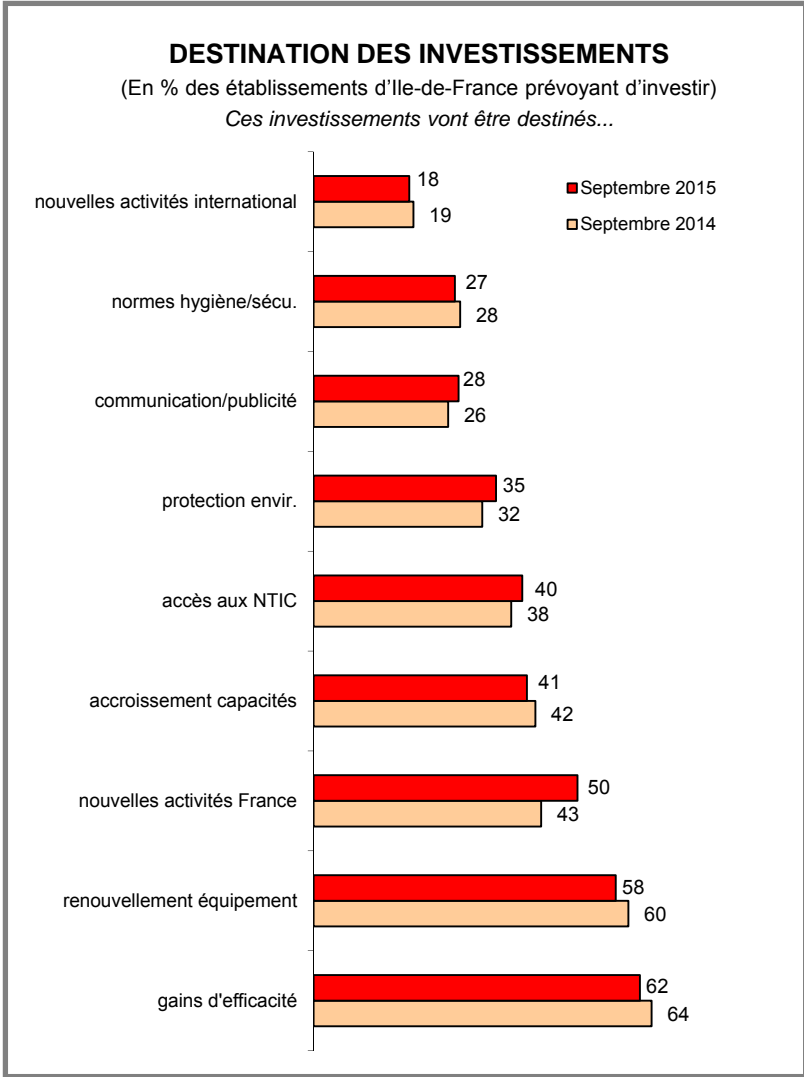
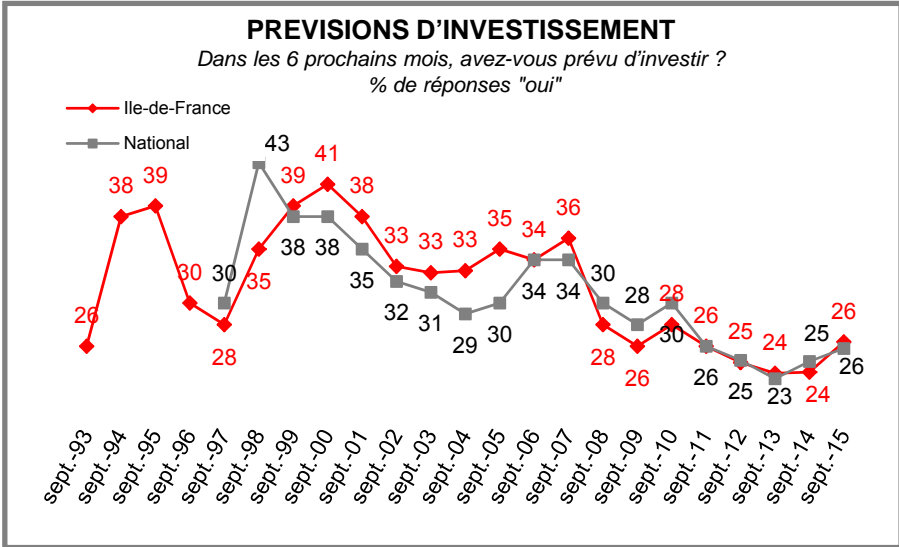


COMPARAISON AVEC LA VAGUE DE SEPTEMBRE 2014 *

A-Tous secteurs	↗↗
B-Industrie	↗↗
C-Biens intermédiaires	↗
D-Biens d'équipement	↗↗
E-Biens de consommation	↗
F-Construction	↗↗
G-Commerce	↗↗
H-Commerce de gros	↗↗
I-Commerce de détail alimentaire	↘
J-Commerce de détail non alimentaire	↗↗
K-Services	↗↗
L-Cafés-Hôtels-Restaurants	↗↗
M-Services aux particuliers	→
N-Services aux entreprises	↗↗
<i>O-dont services aux professionnels, publicité, études de marchés, admin. des entreprises</i>	↗↗
<i>P-dont architecture, ingénierie, contrôle, informatique, télécom, R et D</i>	↗↗
<i>Q-dont services opérationnels</i>	↗
<i>R-dont immobiliers</i>	↗↗
S-Transports	→
T-Banques Assurances	↗↗
<p>↗↗ plus de 5 ↗ de 3 à 5 → de 3 à -3 ↘ de -3 à -5 ↘↘ moins de -5</p>	

* différence entre les soldes de la vague de septembre 2015 (graphique ci-contre) et les soldes de la vague de septembre 2014

Évolution prévue des investissements

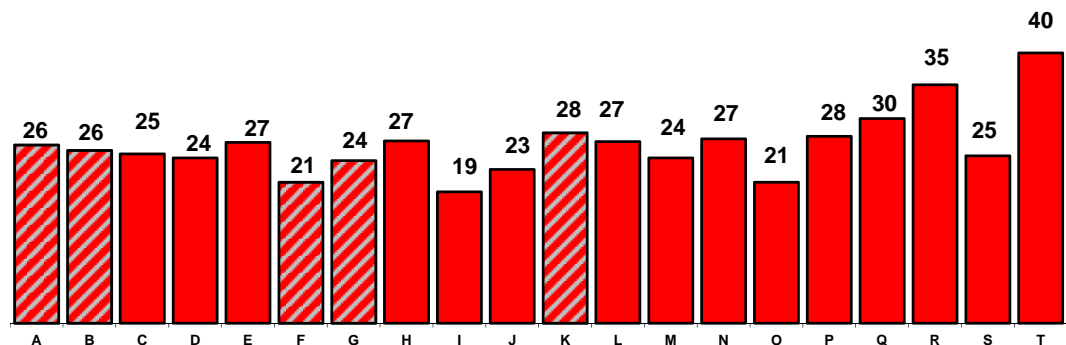


PREVISIONS D'INVESTISSEMENT

Ile-de-France - Ensemble PME

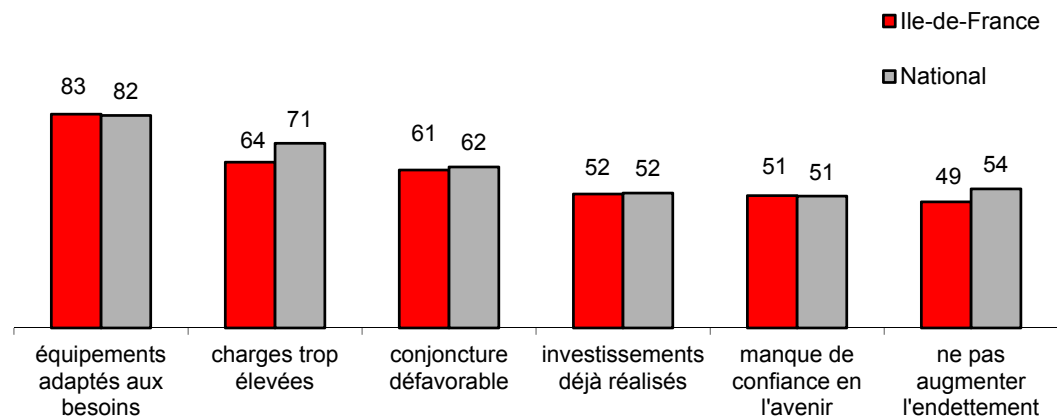
Dans les six prochains mois, avez-vous prévu d'investir ?
% de réponses "oui"

A- TOUS SECTEURS	F- CONSTRUCTION	K- SERVICES	P- Archi. Ingé. Recherche
B- INDUSTRIE	G- COMMERCE	L- Cafés, hôtels, restau.	Q- Serv. opérationnels
C- Biens inter.	H- Com. de gros	M- Serv. aux partic.	R- Immobiliers
D- Bien d'équip.	I- Com. de détail alim.	N- Serv. aux entrepr.	S- Transports
E- Biens de construc.	J- Com. de détail non alim.	O- Serv. aux prof.	T- Bques Ausr.



MOTIFS DE NON-INVESTISSEMENT

(En % des établissements de l'Ile-de-France ne prévoyant pas d'investir)
Pour quelles raisons ne prévoyez-vous pas d'investir ?

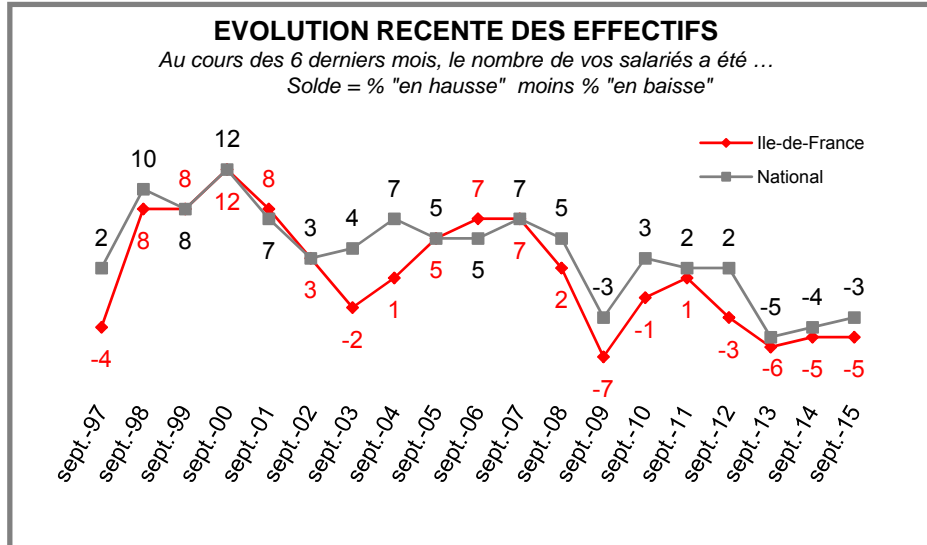




Emploi

Évolution récente des effectifs

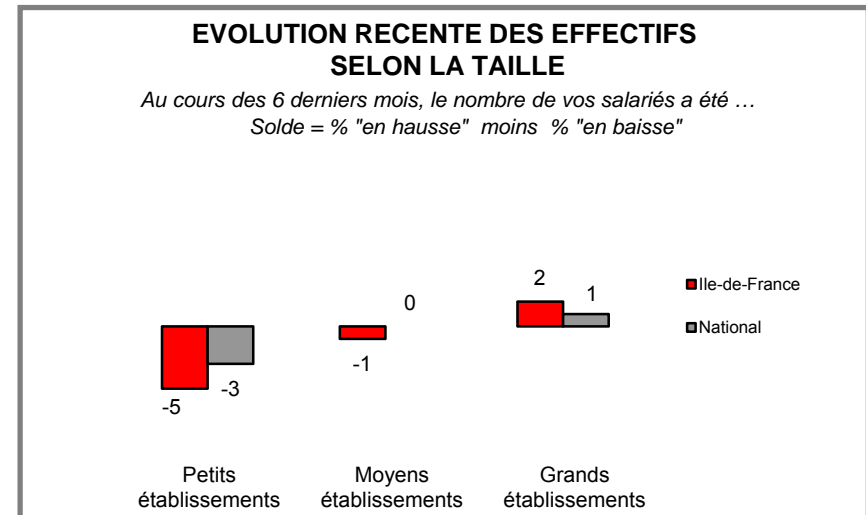
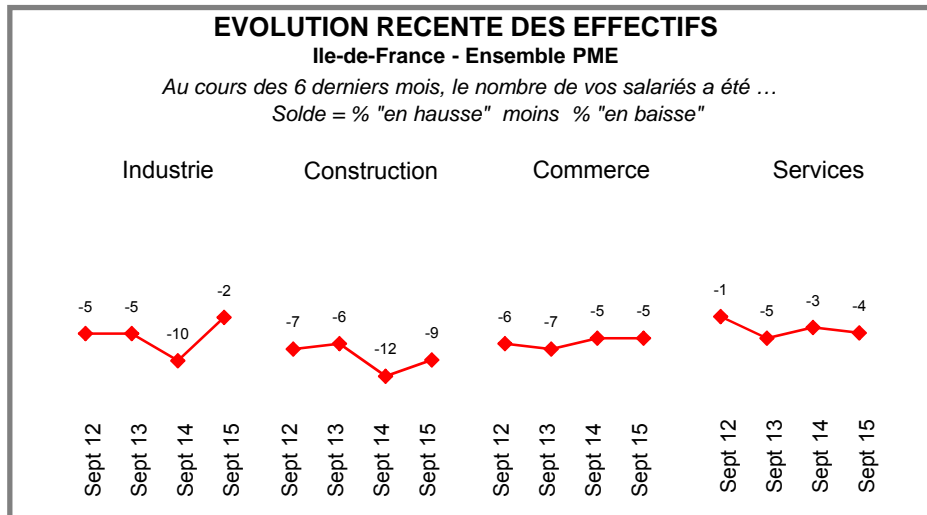
Un indice stable mais toujours légèrement négatif



Le marché de l'emploi au cours des six derniers mois a été globalement stable (76% des responsables d'établissements d'Ile-de-France déclarent des effectifs stables) avec une légère tendance négative (le solde reste à -5 en Ile-de-France et -3 au national, et est un des rares indicateurs à ne pas avoir significativement progressé comparativement à 2014).

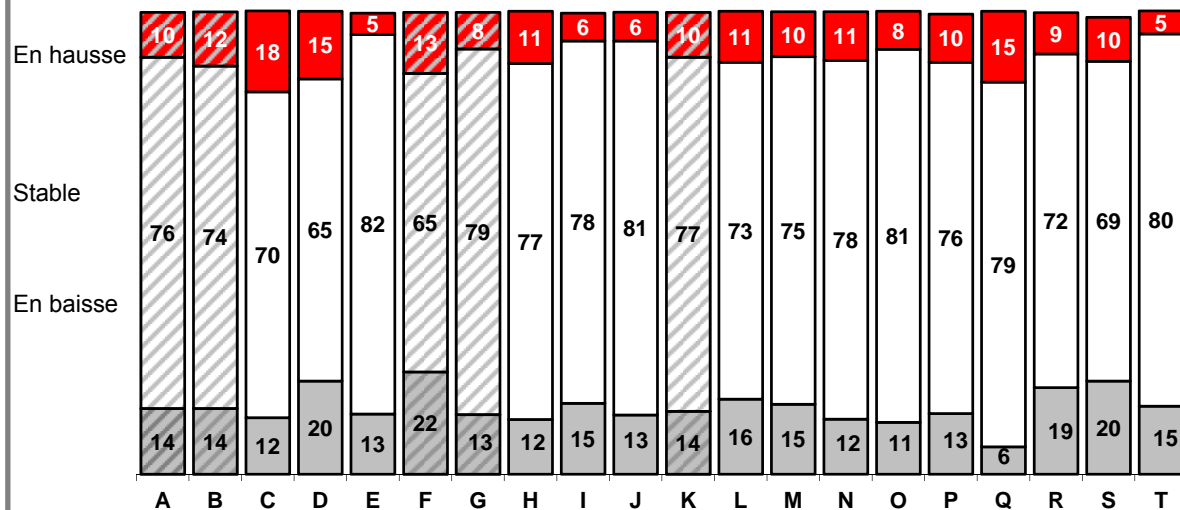
L'indicateur reste négatif pour tous les secteurs d'activité. Les niveaux très bas de l'industrie l'année dernière sont atténués, ce qui n'est pas le cas dans la construction.

La différence entraperçue en 2014 entre les petits établissements, au solde négatif, et les grands établissements, se confirme cette année.



EVOLUTION RECENTE DES EFFECTIFS

Ile-de-France - Ensemble PME (en %)

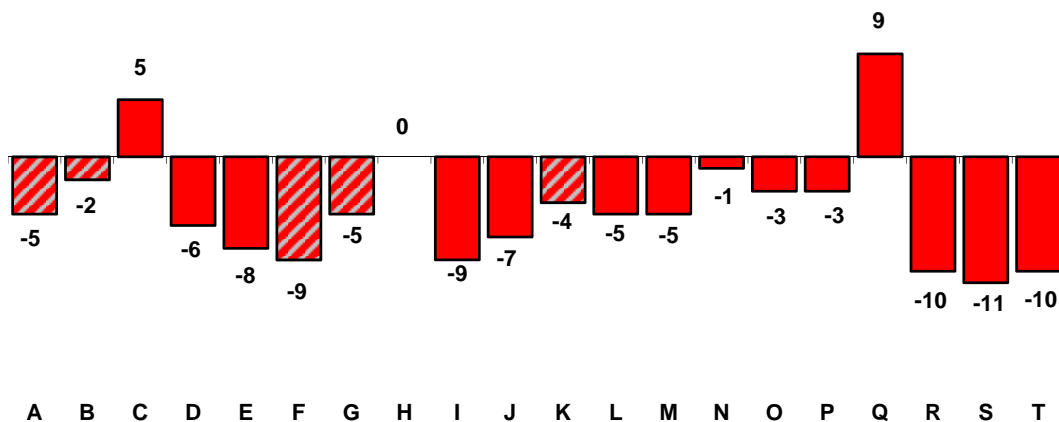


La différence à 100 % correspond aux "non réponses" et réponses "ne sait pas"

EVOLUTION RECENTE DES EFFECTIFS

Ile-de-France - Ensemble PME

Solde des réponses % "en hausse" moins % "en baisse"



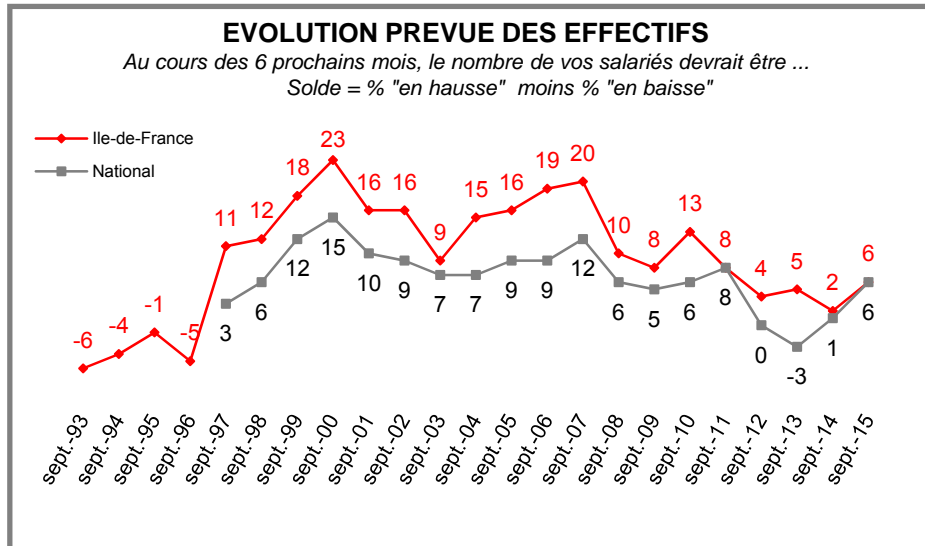
COMPARAISON AVEC LA VAGUE DE SEPTEMBRE 2014 *

A-Tous secteurs	→
B-Industrie	↗↗
C-Biens intermédiaires	↗↗
D-Biens d'équipement	↗↗
E-Biens de consommation	↗
F-Construction	↗
G-Commerce	→
H-Commerce de gros	→
I-Commerce de détail alimentaire	→
J-Commerce de détail non alimentaire	→
K-Services	→
L-Cafés-Hôtels-Restaurants	↗↗
M-Services aux particuliers	→
N-Services aux entreprises	→
O-dont services aux professionnels, publicité, études de marchés, admin. des entreprises	→
P-dont architecture, ingénierie, contrôle, informatique, télécom, R et D	→
Q-dont services opérationnels	↗↗
R-dont immobiliers	↘↘
S-Transports	↘↘
T-Banques Assurances	↘↘
<p>↗↗ plus de 5 ↗ de 3 à 5 → de 3 à -3 ↘ de -3 à -5 ↘↘ moins de -5</p>	

* différence entre les soldes de la vague de septembre 2015 (graphique ci-contre) et les soldes de la vague de septembre 2014

Évolution prévue des effectifs

Des intentions positives, tous secteurs et tailles d'établissements confondus



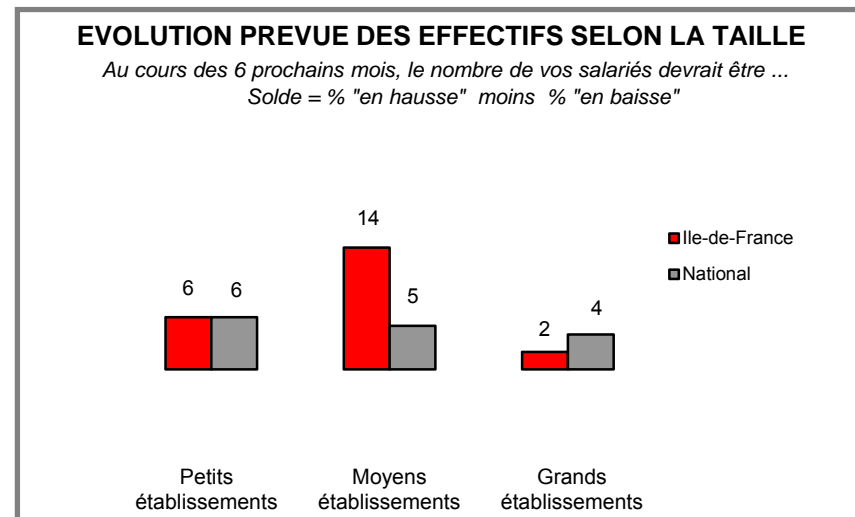
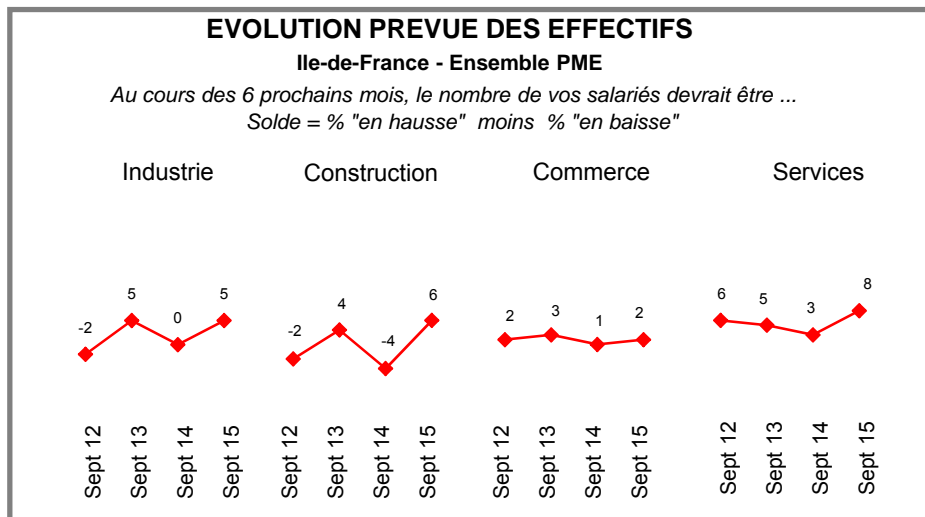
Contrairement aux constatations de 2014, Les prévisions d'emplois pour les six prochains mois repartent à la hausse, aussi bien au niveau national que francilien.

Si plus des ¾ des PME (tant au niveau francilien que national) prévoient des effectifs stables, elles ne sont cette année que 7% à anticiper une baisse de leurs effectifs.

L'ensemble des secteurs et taille d'établissements enregistre un solde positif:

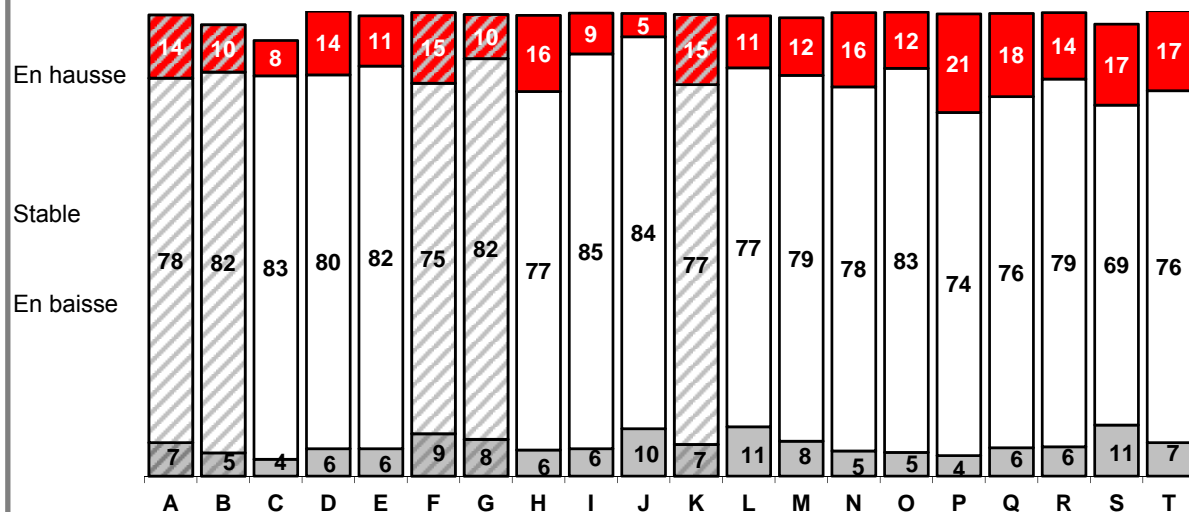
- Avec une forte progression de l'indice dans la construction
- Une stabilisation de l'indice, proche de zéro, dans le commerce.

Les grandes entreprises, déjà très prudentes l'année dernière (indice négatif) sont de nouveau en retrait même si leur indice repasse au-dessus de zéro.



EVOLUTION PREVUE DES EFFECTIFS

Ile-de-France - Ensemble PME (en %)

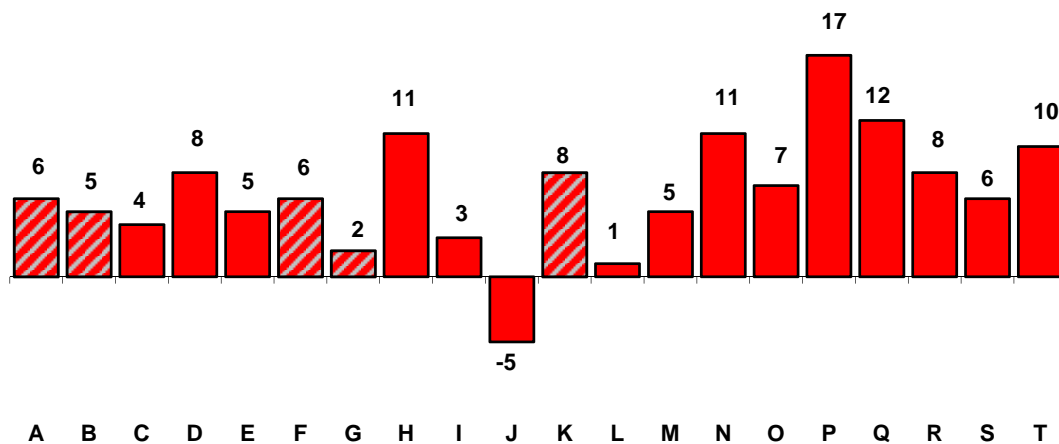


La différence à 100 % correspond aux "non réponses" et réponses "ne sait pas"

EVOLUTION PREVUE DES EFFECTIFS

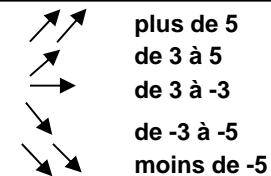
Ile-de-France - Ensemble PME

Solde des réponses % "en hausse" moins % "en baisse"



COMPARAISON AVEC LA VAGUE DE SEPTEMBRE 2014 *

A-Tous secteurs	↗
B-Industrie	↗
C-Biens intermédiaires	→
D-Biens d'équipement	↗↗
E-Biens de consommation	↗↗
F-Construction	↗↗
G-Commerce	→
H-Commerce de gros	↗↗
I-Commerce de détail alimentaire	→
J-Commerce de détail non alimentaire	↘
K-Services	↗↗
L-Cafés-Hôtels-Restaurants	↗↗
M-Services aux particuliers	↗
N-Services aux entreprises	↗↗
O-dont services aux professionnels, publicité, études de marchés, admin. des entreprises	→
P-dont architecture, ingénierie, contrôle, informatique, télécom, R et D	↗↗
Q-dont services opérationnels	↗
R-dont immobiliers	↗↗
S-Transports	↗↗
T-Banques Assurances	→

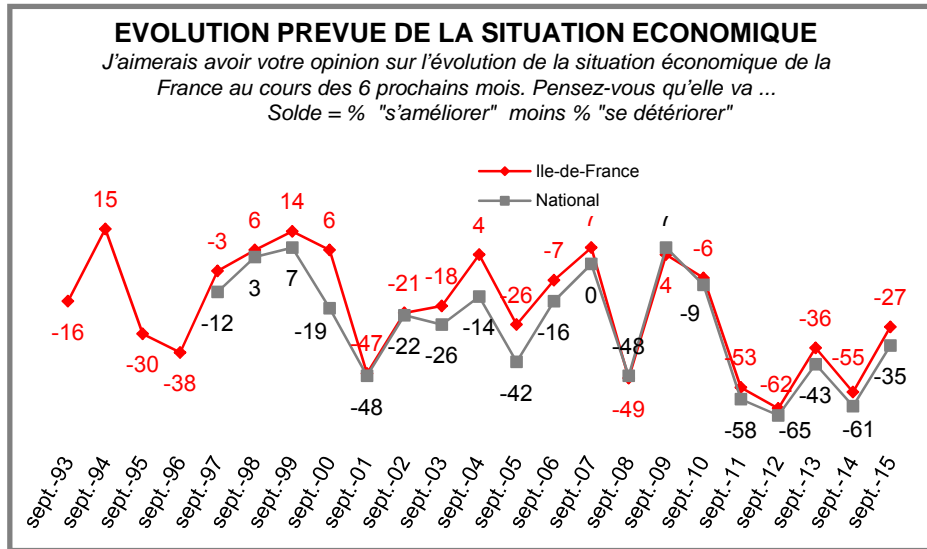


* différence entre les soldes de la vague de septembre 2015 (graphique ci-contre) et les soldes de la vague de septembre 2014

Situation économique de la France

Évolution prévue de la situation économique de la France

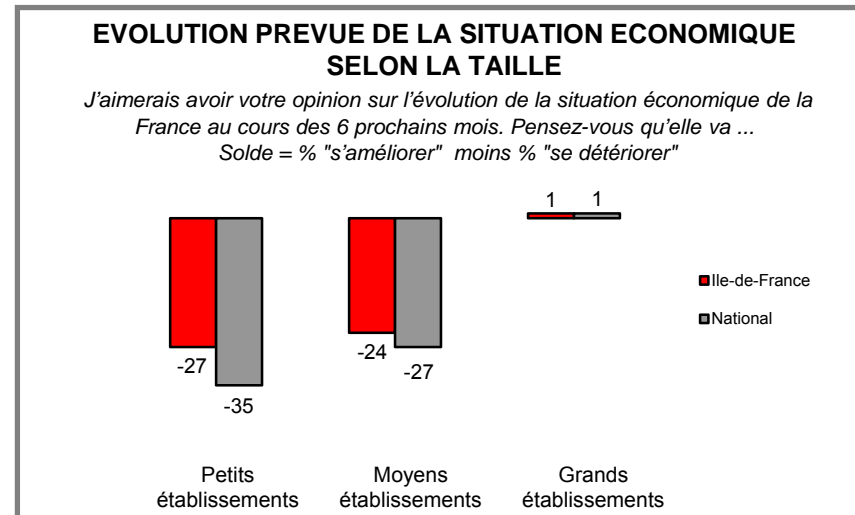
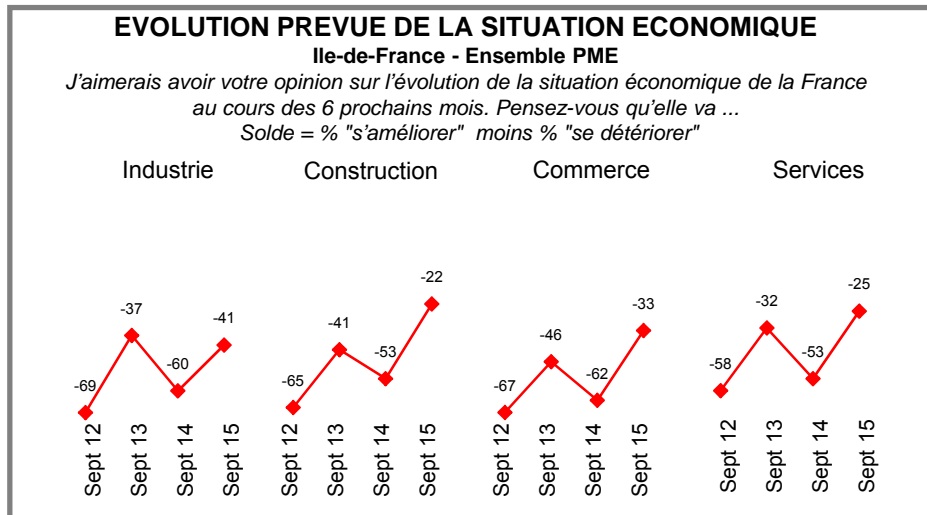
Moindre pessimisme



Cet indicateur, révélateur de la confiance des chefs d'entreprises, affiche un **retournement de tendance à la hausse**. Il demeure cependant nettement dans le négatif.

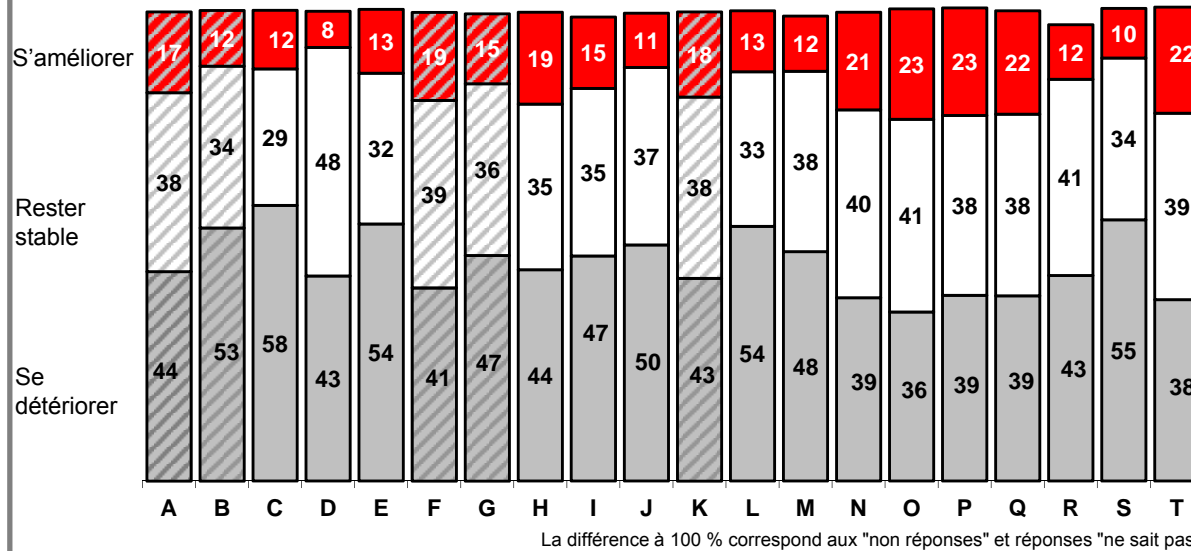
L'ensemble des secteurs d'activité s'inscrit dans ce mouvement.

L'indice des Grands Etablissements progresse très significativement (il se situait à -29 en Ile-de-France et -28 au niveau national en 2014), **et se situe dans le positif** pour la première fois depuis 2010.



EVOLUTION PREVUE DE LA SITUATION ECONOMIQUE

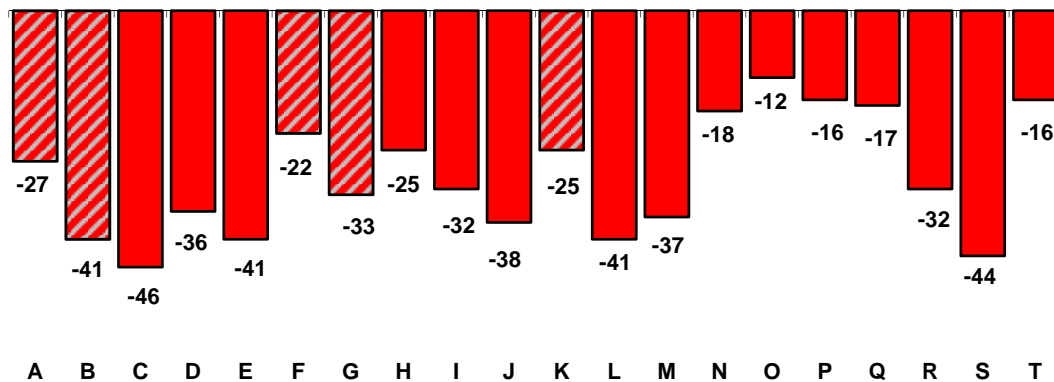
Ile-de-France - Ensemble PME (en %)



EVOLUTION PREVUE DE LA SITUATION ECONOMIQUE

Ile-de-France - Ensemble PME

Solde des réponses % "s'améliorer" moins % "se détériorer"



COMPARAISON AVEC LA VAGUE DE SEPTEMBRE 2014 *

A-Tous secteurs	↗↗
B-Industrie	↗↗
C-Biens intermédiaires	↗↗
D-Biens d'équipement	↗↗
E-Biens de consommation	↗↗
F-Construction	↗↗
G-Commerce	↗↗
H-Commerce de gros	↗↗
I-Commerce de détail alimentaire	↗↗
J-Commerce de détail non alimentaire	↗↗
K-Services	↗↗
L-Cafés-Hôtels-Restaurants	↗
M-Services aux particuliers	↗↗
N-Services aux entreprises	↗↗
O-dont services aux professionnels, publicité, études de marchés, admin. des entreprises	↗↗
P-dont architecture, ingénierie, contrôle, informatique, télécom, R et D	↗↗
Q-dont services opérationnels	↗↗
R-dont immobiliers	↗↗
S-Transports	↗↗
T-Banques Assurances	↗↗

↗↗	plus de 5
↗	de 3 à 5
→	de 3 à -3
↘	de -3 à -5
↘↘	moins de -5

* différence entre les soldes de la vague de septembre 2015 (graphique ci-contre) et les soldes de la vague de septembre 2014

Structure de l'échantillon

Structure de l'échantillon

Secteurs Niveau 4 Niveau 15	Ile-de-France		National	
	Nombre d'interviews avant pondération	Structure sur 100 % après pondération	Nombre d'interviews avant pondération	Structure sur 100 % après pondération
ENSEMBLE PME	3681	100,0%	4400	100,0%
Industrie	395	3,9%	506	6,6%
Industrie de biens intermédiaires	119	1,5%	155	1,8%
Industrie de biens d'équipement	133	0,8%	154	1,5%
Industrie de biens de consommation	143	1,6%	197	3,3%
Construction	475	9,1%	536	10,6%
Commerce	1132	23,4%	1386	29,6%
Commerce de gros	377	8,0%	434	6,2%
Commerce de détail alimentaire	270	4,0%	327	6,3%
Commerce de détail non alimentaire	485	11,4%	625	17,1%
Services	1679	63,6%	1972	53,2%
Cafés - Hôtels - Restaurants	296	7,5%	372	11,9%
Services aux particuliers	346	9,7%	400	9,7%
Services aux entreprises	778	35,5%	894	24,1%
<i>Dont services aux professionnels, publicité, études de marché, admin. des entreprises</i>	243	12,4%	269	6,6%
<i>Dont architecture, ingénierie, contrôle, informatique, télécom, R et D</i>	229	8,3%	263	7,0%
<i>Dont services opérationnels</i>	199	8,1%	234	5,8%
<i>Dont immobiliers</i>	107	6,7%	128	4,6%
Transports	143	3,4%	178	4,0%
Banques assurances	116	7,5%	128	3,5%