



### C'est le printemps pour l'économie francilienne

L'économie francilienne a bouclé l'année 2017 sur une note positive. Ainsi, au 4<sup>e</sup> trimestre 2017, le niveau de l'emploi salarié marchand a de nouveau augmenté, ce qui a porté le nombre de créations nettes d'emploi à près de 78 000 en 2017. Cette évolution favorable a conduit à une nette amélioration sur le marché du travail : le taux de chômage francilien s'est en effet réduit de 0,7 point sur un trimestre ; à 7,7 % au 4<sup>e</sup> trimestre 2017, il est désormais au plus bas depuis neuf ans. Parallèlement, le nombre de défaillances d'entreprises dans la région a continué à se réduire fin-2017. Au plan sectoriel, les pertes de fréquentation subies par l'hôtellerie francilienne dans les mois qui ont suivi les attentats de novembre 2015 ont été effacées : ainsi, le total de nuitées hôtelières sur l'ensemble de 2017 (68,0 millions) a été supérieur de 10,6 % à celui de 2016 et de 2,6 % à celui de 2015.

### Sixième trimestre de hausse pour l'emploi dans le Val-d'Oise

Dans le Val-d'Oise, les tendances économiques ont été favorablement orientées au 4<sup>e</sup> trimestre 2017.

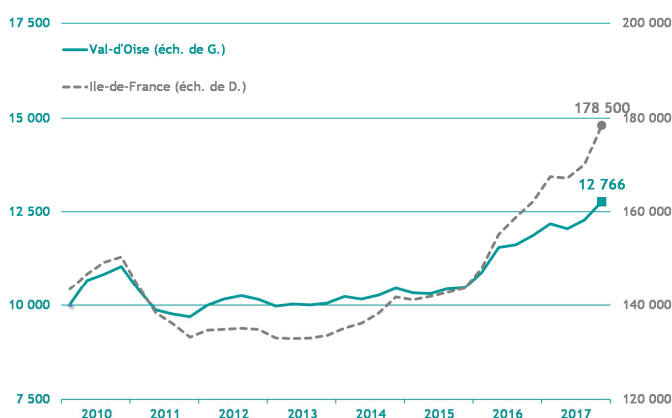
Tout d'abord, le nombre de défaillances s'est encore réduit dans le département et le volume des créations d'entreprises, particulièrement stimulé par les micro-entrepreneurs, a été supérieur de 15,7 % à celui du même trimestre de 2016. Par ailleurs, le département a continué à créer des emplois au 4<sup>e</sup> trimestre 2017 (+ 0,4 % sur un trimestre et + 2,0 % sur un an) et le taux de chômage est reparti à la baisse (- 0,8 point) ; à 9,0 %, celui-ci est désormais au plus bas depuis l'été 2011. Au plan sectoriel, les taux d'occupation hôteliers ont de nouveau augmenté et les surfaces d'immobilier d'entreprise mises en chantier ont plus que doublé dans le département au cours du dernier trimestre de 2017.

### Démographie d'entreprises

#### ■ Créations d'entreprises

(dernières données : 4<sup>e</sup> trimestre 2017)

3 545 créations d'entreprises ont été enregistrées dans le Val-d'Oise au 4<sup>e</sup> trimestre 2017, soit + 15,7 % par rapport au même trimestre de 2016 (contre + 19,8 % au plan régional). Dans le département, la hausse du dernier trimestre de 2017 a été essentiellement portée par les créations de micro-entreprises (+ 27,6 %) tandis que les créations « classiques » ont crû plus modérément (+ 6,6 %). Sur l'ensemble de 2017, le nombre de créations d'entreprises s'est élevé à 12 766 (soit + 7,5 % par rapport à 2016).

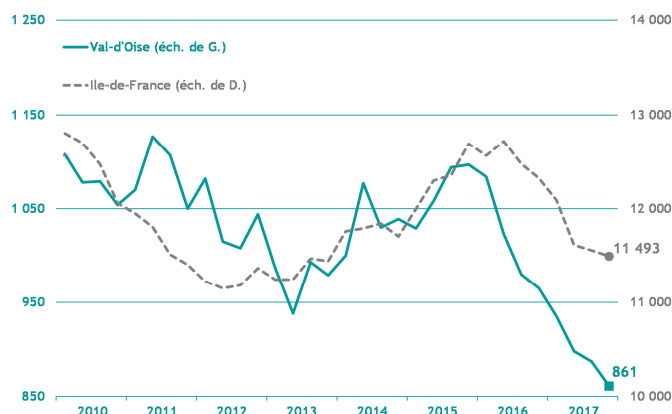


Source : Insee - Ile-de-France / cumul sur 4 trimestres

#### ■ Défaillances d'entreprises

(dernières données : 4<sup>e</sup> trimestre 2017)

Au 4<sup>e</sup> trimestre 2017, le nombre de défaillances d'entreprises s'est élevé à 232 dans le Val-d'Oise et s'est réduit pour le huitième trimestre consécutif ; l'ampleur de la baisse (- 10,1 % par rapport au même trimestre de 2016) a été plus conséquente qu'au niveau régional (- 2,0 %). Sur l'ensemble de l'année écoulée, le volume de défaillances dans le département est passé sous le seuil des 900 unités (861) et a retrouvé un niveau comparable à ceux d'avant la récession de 2008-2009 (827 en 2006 et 927 en 2007).



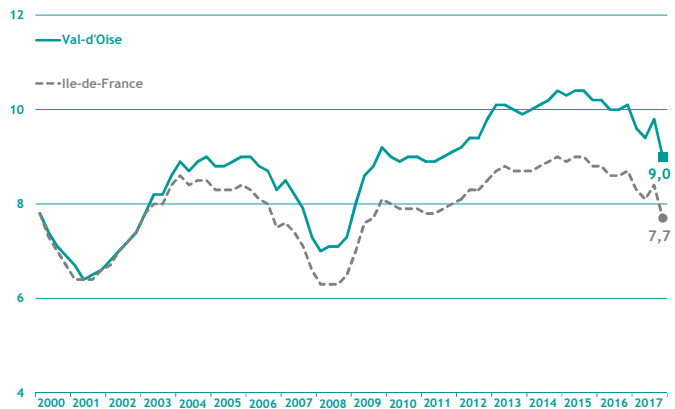
Source : Banque de France, base Fiben / cumul sur 4 trimestres

## Taux de chômage

(dernières données : 4<sup>e</sup> trimestre 2017)

Après avoir subi une hausse de 0,4 point au 3<sup>e</sup> trimestre 2017, le taux de chômage dans le Val-d'Oise a repris le mouvement de baisse qu'il suivait depuis la seconde moitié de 2015 et est ressorti à 9,0 % au 4<sup>e</sup> trimestre 2017 (soit - 0,8 point par rapport au trimestre précédent).

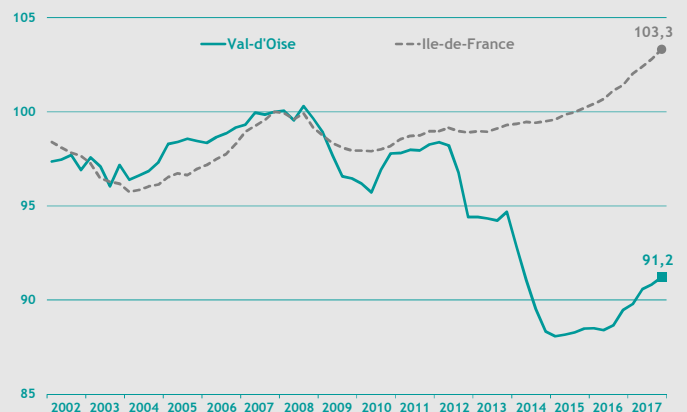
Ainsi, le taux de chômage départemental est désormais inférieur de 1,4 point à ses points hauts de 2015 et est au plus bas depuis l'été 2011. Pour autant, il est demeuré supérieur de 1,3 point au taux francilien (7,7 % en moyenne au 4<sup>e</sup> trimestre 2017).



Source : Insee - Ile-de-France / données cvs / en %

## Emploi salarié

(dernières données : 4<sup>e</sup> trimestre 2017)



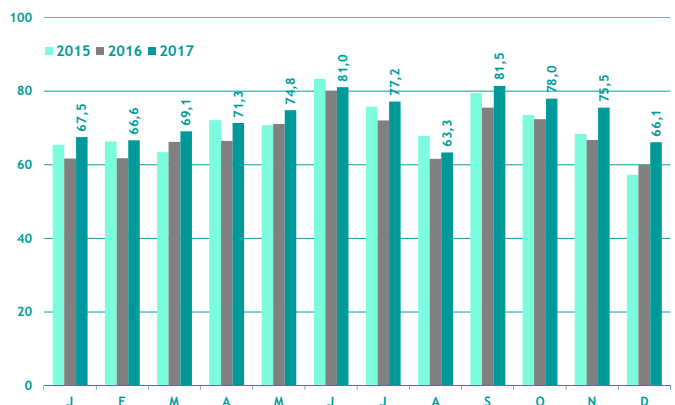
Source : Insee Ile-de-France / données cvs / base 100 au 4<sup>e</sup> trimestre 2007

Pour la sixième fois consécutive, l'emploi salarié marchand dans le Val-d'Oise a augmenté au 4<sup>e</sup> trimestre 2017 (+ 0,4 % par rapport au trimestre précédent) ; sur un an, la hausse s'est élevée à 2,0 %, soit environ 4 800 créations nettes d'emplois. Cette évolution favorable a été portée par l'emploi dans le secteur tertiaire (+ 1,9 % par rapport au 4<sup>e</sup> trimestre 2016) et, surtout, dans la construction (+ 5,8 %) tandis que l'emploi industriel a continué à se contracter, même si le rythme de son érosion a ralenti (- 0,8 %).

## Activité touristique

### Taux d'occupation hôtelier

(dernières données : décembre 2017)



Source : Comité Régional du Tourisme d'Ile-de-France / en %

L'amélioration de la fréquentation hôtelière observée dans le Val-d'Oise à partir de fin-2016 s'est poursuivie au 4<sup>e</sup> trimestre 2017. Ainsi, le taux d'occupation dans les hôtels du département a augmenté en octobre (+ 5,6 points par rapport au même mois de 2016), en novembre (+ 8,8 points) et en décembre (+ 6,2 points) ; qui plus est, à l'exception de décembre (- 2,8 points par rapport à décembre 2010), la fréquentation de fin 2017 a été la plus élevée depuis 2010.

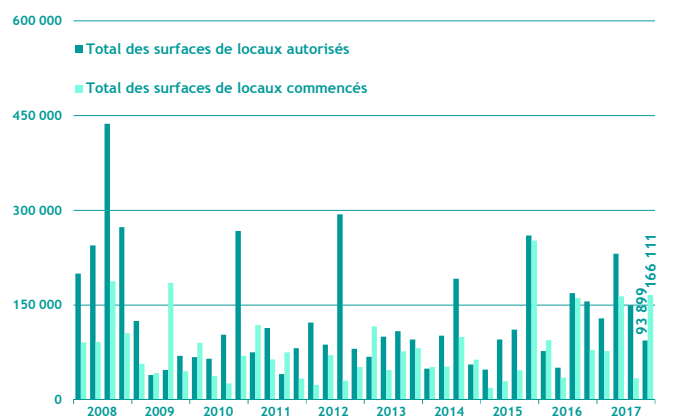
Ainsi, le Val-d'Oise a contribué au redressement également en cours au plan régional (+ 5,2 points, + 6,4 points et + 5,3 points sur un an respectivement en octobre, novembre et décembre).

## Construction

### Construction d'immobilier d'entreprise

(dernières données : 4<sup>e</sup> trimestre 2017)

Dans le Val-d'Oise, l'activité de la construction d'immobilier d'entreprise a été hétérogène au 4<sup>e</sup> trimestre 2017. D'une part, les surfaces de locaux autorisés à construire ont été cantonnées à 93 899 m<sup>2</sup> et ont ainsi été inférieures de 39,6 % à celles du 4<sup>e</sup> trimestre 2016 ; d'autre part, le volume de locaux mis en chantier dans le département au cours du dernier trimestre de 2017 (166 111 m<sup>2</sup>, dont respectivement 44 500 m<sup>2</sup> et 36 500 m<sup>2</sup> d'entrepôts à Roissy-en-France et à Neuville-sur-Oise) a plus que doublé en glissement annuel (+ 111,5 %).



Source : Sit@del2 / en m<sup>2</sup>